

## Logistiek plan - Dreeftoren

Een coördinatie overeenkomst voor alle vervoers-, hijs- en arbeidsbewegingen, tussen alle neven- en onderaannemers, op Haaksbergweg 3 te Amsterdam.

Optioneel opschaalbaar voor meerdere bouwkavels in hetzelfde gebied.

### Bezoekadres

Bovenkamp 2  
1391 LA Abcoude  
info@dcvgroep.nl

### Postadres

Postbus 5  
1390 AA Abcoude  
www.dcv-groep.nl

Datum	Coördinator omgevingsveiligheid	Bereikbaar op	Versie
21 maart 2022	bas@timmersbouwlogistiek.nl	06 – 39 58 69 20	02

### 1.1 Voorwoord

Dit logistiek plan fungeert enerzijds als bijlage, bij het BLVC plan voor bovengenoemde bouwopgave.

Inzake het minimaliseren van het aantal vervoersbewegingen en bijbehorende emissies.

Alsmede de druk op de openbare ruimte te reduceren met borging ten tijde van uitvoering.

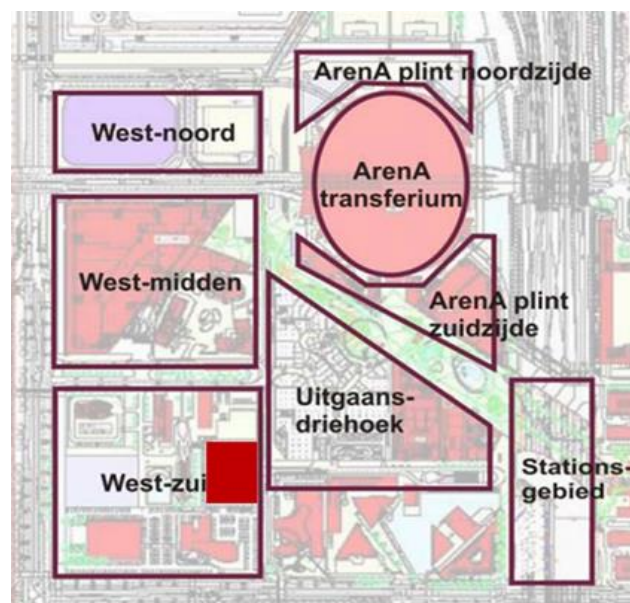
Dit logistiek plan fungeert anderzijds als bestek, bij de op te maken contracten/ afspraken tussen partijen. Zodat de partijen vooraf een correct verwachtingspatroon krijgen, over de gedragsregels en haar consequenties als deze niet correct (kunnen) worden opgevolgd. Bovendien zal er duidelijkheid geschept worden in welke maatregelen het project wel of niet faciliteerd. Zodat partijen (ook in eigen belang) gedwongen worden om te anticiperen op logistiek en omgeving, en de kans krijgen om hier hun werkmethode op aan te passen.



Volgvel	Ons kenmerk
2	BT

## 1.2 Inhoud

1.1	Voorwoord
1.2	Inhoud
1.3	Aanleiding
1.4	Noodzaak
1.5	Tenaamstelling
1.6	Doelstelling
1.7	Dynamisch document
1.8	Logistieke menukaarten
1.9	Stappenplan
1.10	Legenda
1.11	Regie houden
1.12	Koppeling BLVC kader en -plan
1.13	Juridische werkingssfeer BLVC bestek
1.14	Reële verwachting coördinatie verplichting



2.1	DWP	Uitleg op te maken logistiek deelwerkplan
2.2	BH	Bereikbaarheid
2.3	LH	Leefbaarheid
2.4	VH	Veiligheid
2.5	CO	Communicatie

Bijlage 1	Organigram	
Bijlage 2	Perimeter	
Bijlage 3	Vastgestelde route transport	
Bijlage 4	Bufferplaatsen materialen en materieel	
Bijlage 5	Parkeren	
Bijlage 6	Sanctioneringsbeleid	(Proces Verbaal)
Bijlage 7	Aanvraag Tijdelijke Verkeers Maatregel	(TVM)
Bijlage 8	Aanvraag (Straat-) Schade Melding Formulier	(SMF)
Bijlage 9	Format logistiek deelwerkplan	(BLVC deelwerkplan)
Bijlage 10	Pakketbezorging buiten de bouwplaats	(groothandel)
Bijlage 11-12	Helpdesk "tickets" / tijdsloten aanvragen	(software leverancier)
Bijlage 13	Helpdesk medewerker registratie	
Bijlage 14	Huisregels keten	
Bijlage 15	Verificatielijst logistiek en omgeving	(toetsing)
Bijlage 16	Afspraken per partij over logistiek en omgeving	(logistieke menukaart)
Bijlage 17	Functieprofielen logistieke team	(borging uitgangspunten)

### 1.3 Aanleiding

Bouwen op Arenapoort, is bouwen tussen evenementen en het aanvaarden van diens gevolgen! Partijen dienen zich te realiseren dat zij te gast zijn, in een gebied met veel bedrijvigheid, waarin zij de bestaande functionaliteiten (evenementen/ kantoor/ hotel/ winkels) dienen te respecteren. Incidenteel kunnen de toe- en/ of afvoer- wegen (De Entree, Haaksbergweg) zelfs afgesloten worden, met de bestaande verkeersmaatregelen ter plaatse (pionnen/ hekken). Wat inhoudt dat partijen altijd dienen te anticiperen over plan B ("wat als ....."); denk hierbij aan alternatieve wachtplaatsen (bv. Van der Madeweg) of alternatieve parkeerplaatsen (bv. Borchlandweg/ De Passage). Eén en ander is in detail na te lezen op <https://www.arenapoort.nl/>

### 1.4 Noodzaak

Er is een noodzaak om in gebiedsbelang anders te werken als gebruikelijk. Het is onmogelijk om naar ieders individueel goeddunken dit kavel te gebruiken, waarbij niet alleen de omgeving teveel hinder ondervindt, maar uiteindelijk ook elke partij op het kavel (interne) stagnatie kan gaan ondervinden. Wat een direct gevaar oplevert voor de veiligheid, doorloop van het project, en de extra ontstane risico's.

### 1.5 Tenaamstelling

Om de logistiek binnen de hekken te beheersen, is het essentieel om eerst de omgeving te begrijpen; immers logistiek is slechts een gevolg van de maatschappelijke ontwikkelingen. Dit document fungeert als stapsgewijs werkprotocol met een dwingend juridisch karakter. Waarbij vooraf goede afspraken met elkaar gemaakt worden over de verdeling van de (steeds schaarsere) beschikbare ruimte, zowel op het kavel (horizontaal) als op de verdiepingen (verticaal), naar mate de bouw vordert. Dit document is bedoeld om vooraf de verwachtingen goed te managen. Waarbij zowel het BLVC kader van de gemeente, als het BLVC plan van de bouwer, zo goed mogelijk zijn geconcretiseerd, zodat een ieder hierop tijdig kan anticiperen. Wat dus niet alleen geldt voor de opdrachtnemer (/ bouwer) en haar onderaannemers voor één kavel. Maar ook bruikbaar is voor nevenaannemers en /of ander coördinatieverplichtingen, en optioneel kan fungeren als gebiedsaanpak (nader te bespreken t.z.t.).

### 1.6 Doelstelling

Het gebied bebouwen, met zo min mogelijk vervoers-, hijs- en arbeidsbewegingen. Met een integraal in- en overzicht, om de veiligheid van de omgeving ten alle tijden te garanderen. Met als automatisch gevolg, dat alle partijen binnen de perimeter (/ omheining), automatisch meer productiviteit, efficiency en arbeidsvreugde kunnen realiseren. Dus het is in ieders belang om de concretisering van de gedragsregels een dwingend karakter met centraal onderhoud te geven.

### 1.7 Dynamisch document

De omgeving laat zich nimmer vooraf voorspellen, waardoor dit document updates zal gaan bevatten. Deze updates zullen zo neutraal mogelijk afgewogen worden in uitsluitend projectbelang. Met uiteindelijke beslissingsbevoegdheid (/ mandaat) van de coördinator omgevingsveiligheid, bij eventuele conflicterende geschillen tussen partijen in het gebied.

### 1.8 Logistieke menukaarten

Elke partij met meer als vijf vrachten, ontvangt niet alleen bouwtechnische intake met de bouwkundig uitvoerder. Maar ook een logistieke intake met één van de logistieke medewerkers (/ transportcoördinator of de coördinator omgevingsveiligheid). I.p.v. een V&G deelwerkplan op te maken, wordt verzocht om een BLVC deelwerkplan op te stellen, zodat ook de onder- en nevenaannemer direct betrokken zijn met de omgevingsfactoren om te slopen en te bouwen. Immers een omgeving coördineer je nimmer alleen; het wordt belangrijk, dat zowel de organisaties als hun werknemers vooraf bewust gemaakt worden van de beperkingen. En dat zij de mogelijkheden krijgen aangereikt, om het werk veilig met zo min mogelijk hinder voor de omgeving, uit te kunnen voeren. Waarbij dit document als een generiek document geldt, voor alle partijen binnen het gebied. Met een duidelijke doorkijk wat de opdrachtnemer wel of niet gefaciliteerd heeft. Indien partijen hier van af willen wijken, zullen zij hun voorstel dienen te concretiseren in een logistiek deelwerkplan en/ of bijgevoegde tijdelijke verkeers maatregel (TVM) document. Waarbij de coördinator omgevingsveiligheid in uitsluitend gebiedsbelang de (on)mogelijkheden gaat bekijken om tot een wederzijds passende oplossing te komen. Het spreekt voor zich dat eventueel voortvloeiende kosten in de basis bij de aanvrager horen. Deze afwijkingen, worden door de aanvrager onderbouwd in een BLVC deelwerkplan. En worden na overéénstemming vastgelegd in zogenaamde logistieke menukaarten, welke integraal inzichtelijk blijven voor andere partijen. Een voorbeeld is bijgevoegd.

### 1.9 Stappenplan

BLVC plan	eerste en tweede versie	13-12-2021
Rol ingericht	een verantwoordelijke voor logistiek en omgeving aanstellen	31-01-2022
BLVC plan	derde versie	04-02-2022
Bouwengineering	in detail de bouwveiligheidszones en bouwplaats tekenen	28-02-2022
Verkeersengineering	in detail de dwarscontouren en draaicurven intekenen	07-03-2022
Start sloop	o.b.v. goedgekeurd sloopveiligheidsplan	28-02-2022

### 1.10 Legenda

In de basis hebben we te maken met vijf stakeholdergroepen in dit gebied.

Om dit gebied, een veilige omgeving te kunnen bieden, zal één neutrale verantwoordelijke (/ buiten de 5 O's) de beschikbare ruimten prioriteren middels de hierbij omschreven gedragsregels.

Gemakkelijk te vertalen als vijf O's, met een gelijkwaardige rangorde;

Overheden	Gemeente/ Provincie/ luchtruim- en stikstof- beherende instanties
Opdrachtgever	First Sponsor/ Provast
Opdrachtnemers	DCV Bouw/ Byldis prefab/ Roodenburg Installatie/ Terberg Electro
Onderaannemers	De Graaff sloopwerken, en vele nader te contracteren partijen
Omgeving	naastgelegen Holiday Inn Express (hotel), Margriettoren (kantoor) en Mikado (parkeergarage). Tegenover gelegen Eleven Square (9 bouwblokken). De nabij gelegen Johan Cruijff Arena, Afas, Pathé (evenementen). Het Bijlmer station, Villa Arena Boulevard, vele kantoren/ - winkels/ -restaurants/ -parkeergarages en de overige verkeersdeelnemers (publieke functionaliteiten).

### 1.11 Regie houden

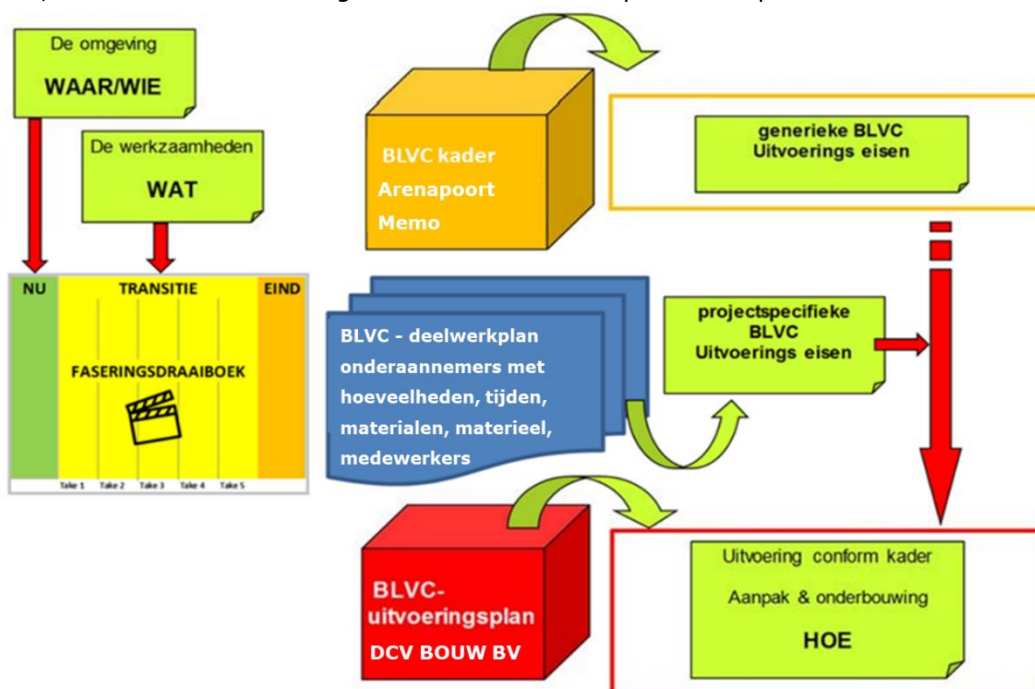
Tijdens bouwwerkzaamheden en werk in de openbare ruimte gaan de dagelijkse zaken gewoon door. Hinder voor de omgeving is echter onvermijdelijk. Denk aan geluidsoverlast, transporten, vervuiling, wegopbrekingen en omlleidingen. DCV Bouw BV, hierna te noemen coördinerend opdrachtnemer, vindt het belangrijk om de bewoners, bezoekers, bedrijven en onderwijs inzicht te geven in wat er gaat gebeuren, welke hinder er wordt verwacht en wie wat doet om hinder voor de gebruikers in het gebied te beperken. Zowel in de eindsituatie als in de periode er na toe zal de bereikbaarheid, leefbaarheid en veiligheid in het gebied gewaarborgd moeten zijn. Voor een gebied in transitie betekent dat er vooraf zicht moet zijn op wat we de komende periode willen realiseren, wat daar voor nodig is en welke uitvoeringseisen daarbij gesteld moeten worden aan de verschillende onder- en nevenaannemers.

Bij alle te maken keuzes worden onderstaande drie leidende principes gehanteerd:

1. Veiligheid boven alles.
2. Minimale impact op de bestaande bereikbaarheid situatie.
3. Een tevreden omgeving

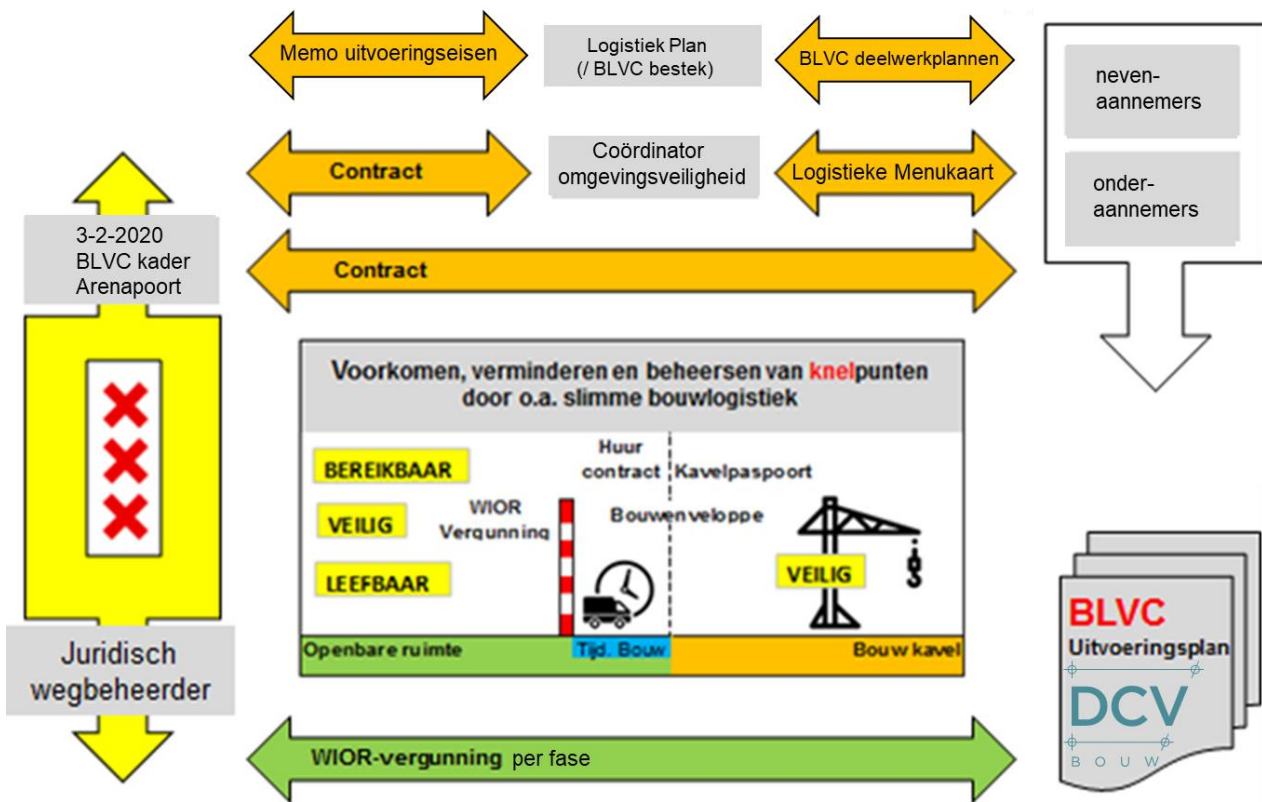
### 1.12 Koppeling

Het BLVC-bestek houdt regie op de fasering van het bouwkevel, in een gebied wat continue in transitie is; analyseren, faciliteren, faseren, coördineren en handhaven van afspraken. Aan de hand van de ingemeten omgeving met aanvullende verkeersplannen (zie bijlage), dienen we voor het Kenniskwartier de verschillende verkeersstromen te waarborgen. Waarbij duidelijk is aangegeven hoeveel (bouw)ruimte er per project onttrokken worden aan de openbare ruimte. Bij eventuele wijzigingen en/ of uitbreidingen zullen de partijen deze tijdig detecteren, en vooraf detailtekeningen van issues- en knelpunten bespreekbaar stellen.



BLVC-kader	(Gemeente Amsterdam)	: generieke uitvoeringseisen	- wat, waar en wie
BLVC-plan	(DCV Bouw)	: generiek uitvoeringsplan	- hoe in woord en beeld
BLVC-bestek	(coördinator omgevingsveiligheid)	: generieke samenwerkingseisen	- welke middelen
BLVC-deelwerkplan	(neven- en onderaannemers)	: specifiek uitvoeringsplan	- exactheden
Logistieke menukaart	(coördinator omgevingsveiligheid)	: specifieke werk-afspraken	- overdraagbaar

### 1.13 Juridische werkingssfeer van het BLVC bestek



#### Monitoring uitgangspunten :

De coördinator omgevingsveiligheid, bewaakt de opgemaakte strategie op afstand, om neutraliteit te waarborgen. Het bouwteam stuurt het operationele logistieke team wat ter plaatse is aan; bestaande uit de transportcoördinator, portier, machinist, en optioneel verkeersregelaars/ riggers.

Twee wekelijks is er fysiek "rondje bouwplaats", met intern (genotuleerd) overleg rond logistiek en omgeving. Vier wekelijks is er een (schriftelijke) "verificatielijst", waarin de (wettelijke) uitgangspunten neutraal getoetst worden. De opzet van dit plan is, dat proactief gedrag wordt beloond (bonus), en onrespectvol gedrag wordt bestraft (malus), middels het bijgevoegde "Proces Verbaal van Constatering" en een verplicht verbeteringsplan van de betrokken partij in kwestie. Het eventueel gecollecteerde boetebedrag, zal uitsluitend gebruikt worden om de andere benadeelde partijen (deels) te compenseren van het ontstane ongerief.

### 1.14 Reeële verwachting coördinatie plicht

De opdrachtgever heeft DCV de coördinerende rol gegeven voor het kavel.

Los van haar eigen onderaannemers, heeft de opdrachtgever enkele nevenaannemers gecontracteerd.

Het spreekt voor zich dat deze zich conformeren aan het coördinatiebeleid van dit logistiek plan.

#### De achtergrond van dit logistiek plan (/ BLVC bestek), is gefundeerd op:

Openbare ruimte	- demarcatie tussen bouw en omgeving		Gesloten perimeter
Omgevingswet	- Landelijke Richtlijn Bouw & Sloopveiligheid		Registratiewet (/AVG)
	- NVAF-richtlijn voor funderingswerk		Veiligheid Checklist Aannemers
	- " Zo werken wij in Amsterdam "		Bouwpas (of soortgelijk)
Wegenverkeerswet	- Crow publicaties (bv. 96a en b)		Arbeidsomstandighedenwet
Klimaat- & milieuwet	- <a href="https://www.amsterdam.nl">https://www.amsterdam.nl</a>		V & G Coördinatieplicht 2017
Participatiewet -	- Beleids- & uitvoeringsregels SROI		Bouwbesluit 2012
Wet Alg. Bep. Omg-	- Algemene Plaatselijke Verordening (2008)		Bewuste Bouwers
Breem	- Certificering voor duurzaamheid		Uitstoot- en afval- reductie

#### Bouwplaats inrichting

Een afgesloten bouwterrein, met automatische schuifpoorten voor vrachten.

En een tourniquet voor medewerkers en hun kleingereedschap.

Een webcam en/ of beveiligingscamera om de eigendommen te bewaken.

Een ondergrondverbetering en/ of -bescherming om collectief, veilig te kunnen manoeuvreren.

Een bouwkraan om materialen te kunnen hijsen.

Een lift om goederen en personen te heffen.

Een schaft- en toilet gelegenheid, stroom, water en afvoer.

Niet omschreven materieel, dient vooraf overéengekomen te zijn, of zelf meegenomen te worden.

#### Coördinator omgevingsveiligheid

Eerste aanspreekpunt voor bouwteam en omgeving, rond strategische afspraken van logistiek en omgeving.

Deze rol genereert een analoog overzicht, op basis van een zg. coördinatiekoepel of control tower.

Dit logistieke plan (/ BLVC bestek), fungeert als overdraagbaar basis proces met detaillering van de collectief afgesproken gedragsregels rond logistiek en omgeving voor alle partijen op dit kavel (/ gebied).

Dit plan is niet vrijblijvend opgesteld, vanuit een ambitie of een vergunningsvereiste.

Maar fungeert als verplichte contract-bijlage, waarbij alle partijen vooraf geïnformeerd zijn inzake de omgevingsbeperkingen rond dit bouwproject. Dus niet alleen voor de neven- en onder- aannemers, maar ook voor diens in te huren leveranciers/ transporteurs/ detacheerders en andere aanverwanten.

De strategisch verantwoordelijke (coördinator omgevingsveiligheid) heeft de beslissingsbevoegdheid (/ mandaat) gekregen van directie, om de verschillende vervoers-, hijs- en arbeids- bewegingen te prioriteren op het kavel. Om de neutraliteit te waarborgen en de gemaakte uitgangspunten te monitoren, is deze op afstand beschikbaar en zal tweewekelijks "een rondje bouwplaats" inrichten.

Voor vragen/ opmerkingen worden deze begeleidt door het operationele logistieke team.

Zie bijlagen voor de exacte functieprofielen, met een duidelijke demarcatie tot het bouwkundig team.

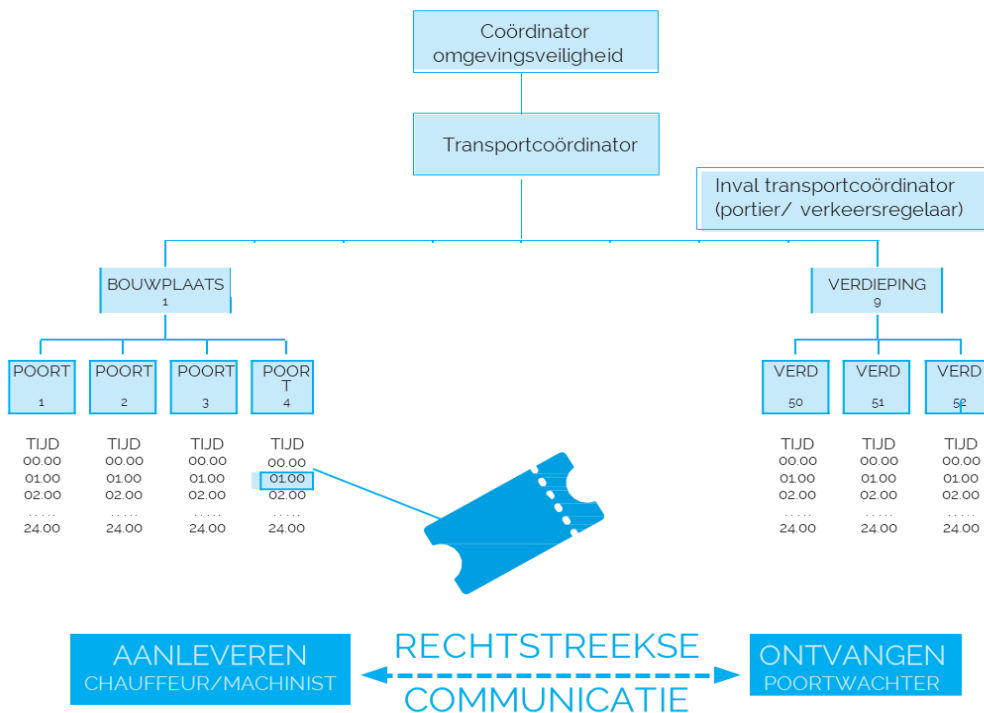
## Transport coördinator

Eerste aanspreekpunt voor chauffeurs en machinisten.

Primair verantwoordelijk en belast voor de vracht-, hijs- en hef- reservering.

In een digitaal deelbare agenda, kunnen betrokkenen de toegangspoort/ kraan/ lift en ruimten voor bepaalde tijden reserveren (zg. "ticket"). Zodat men vooraf, transparant mee kan kijken over welke werkzaamheden waar en wanneer wel of niet mogelijk zijn. Deze functionaris begeleidt de uitvoerenden naar andere alternatieven (bv. bufferplaatsen buiten de bouw, andere tijden etc.).

Deze transport coördinator, zal ten tijde een apart email adres en telefoonnummer krijgen. Het telefoonnummer betreft een zg. "rode telefoon", die ook buiten werktijd middels (wisselende shifts van het bouwteam) overgedragen kan worden.



## Portier/ verkeersregelaar

Eerste aanspreekpunt voor bouwvakkers en bezoekers.

Primair verantwoordelijk en belast voor medewerker registratie.

Deze functionaris opent en sluit de bouwplaats/ de keten.

En voorkomt dat medewerkers ongeoorloofd stoppen en/ of parkeren buiten de aangewezen plaatsen.

In een online platform, kunnen betrokkenen zich aanmelden voor toegang op de bouwplaats.

Om wachttijd te voorkomen, dient u zich drie dagen vooraf te registreren, met alle bijbehorende formaliteiten (persoonsgegevens, VCA, project specifieke instructie, deskundigheidsbewijzen).



### Logistieke ambassadeurs

Eerste aanspreekpunt per discipline.

Bijvoorbeeld	machinisten	voor het veilig en verantwoord hijsen
	aan- & afpikkalateurs	voor het verantwoord aanslaan van hijslasten
	liftboy	voor het verantwoord heffen van medewerkers/ goederen
	runners	voor het verantwoord verplaatsten van bouwmaterialen
	omgevingsmanager	voor het verantwoord aanspreken van de omgeving

### Software

Dit project kent teveel partijen, en te veel verschillende arbeidstijden, om analoog te organiseren.

Om collectief overzicht mogelijk te maken zijn er dus digitale middelen vereist.

Alle partijen worden in de basis geacht om hier zich zelf op in te voeren (m.b.v. gebruiksaanwijzingen).

Komende tijd, zullen deze systemen verder gedetailleerd worden, in de bijlagen zijn voorbeelden ingesloten.

Denk hierbij aan	informatieplatform	website met webcam/ laatste updates
	medewerkerregistratie systeem	bouwpas/ certiwel/ bouwbox etc.
	vracht reservering systeem	Tiqit/ Gemtra/ Timeblocker etc.
	kraan reservering systeem	Tiqit/ Gemtra/ Timeblocker etc.
	lift reservering systeem	Tiqit/ Gemtra/ Timeblocker etc.
	ruimte reservering systeem	Tiqit/ Gemtra/ Timeblocker etc.

### Opschaalbaarheid van kavel naar gebied

Het hier omschreven logistieke proces voor dit kavel, is nu ingericht op het Dreefkavel, waarbij tot 3<sup>e</sup> kwartaal 2025, drie activiteiten worden uitgevoerd;

De nieuwbouw	van de woontoren	van 133 meter hoogte
De renovatie	van de bestaande kantoortoren	van 67 meter hoogte
De uitbreiding	van de bestaande kelder	naar 6 meter volledig verdiepte kelder

Vanuit de coördinatie-ambitie van de gemeente op Arenapoort, zou deze zelfde (erkende) integrale logistieke werkmethode "Logistisch Bouwen" opgeschaald kunnen worden voor een gebiedsaanpak.

Eén en ander conform de landelijk academische onderbouwde 4C (Cross Chain Collaboration Center) methode van de Topsector Logistiek in samenwerking met TKI Dinalog/ TNO/ Connekt.

Waarbij de betrokken partijen, vooraf overéénstemming dienen te realiseren rondom de onoverkomelijke omgevingscoördinatiekosten, die de gebieds-coördinatie koepel (/ control tower) zal moeten maken, om integraal het aantal bewegingen te kunnen verspreiden/ vermijden/ verminderen en te verschonen.

Vooralsnog is dit stappenplan (nulmeting/ beleidskeuzewijzer/ workshop/ training) en de bijbehorende financiële verdeelsleutel niet verwerkt in dit kavel-plan.

## 2.1 Uitleg te maken logistiek- (/ BLVC-) deelwerkplan (DWP)

- DWP001 De coördinatie van het kavel begint, met inzicht van ieders werkzaamheden. Met een doorkijk naar exact in te zetten medewerkers, materialen, materieel. Dit dient in een overdraagbaar plan omschreven en gevisualiseerd te worden, een format is in de bijlage bijgevoegd. Tijdens de opmaak krijgt een ieder de (maatschappelijke) verplichting, om het aantal voortvloeiende bewegingen zo minimaal en schoon mogelijk te houden; dit wordt in detail uitgelegd in hoofdstuk 2.2 (Bereikbaarheid), 2.3 (Leefbaarheid), 2.4 (Veiligheid), 2.5 (Communicatie).
- DWP002 De coördinator omgevingsveiligheid is verantwoordelijk gesteld voor een goede coördinatie van het uitgegeven bouwkaavel, en de omliggende raakvlakken uit de omgeving. De coördinator omgevingsveiligheid heeft het mandaat, om in gebiedsbelang de prioriteiten van de 50-stakeholders (zie legenda) te coördineren. In de basis zullen partijen die veel \* met het gebied te maken krijgen, één logistiek- (/BLVC-) deelwerkplan op stellen, wat naar mate van de volgtijdelijkheid van inzichten rond de omgeving zal worden geoptimaliseerd. \* onder veel wordt verstaan, vanaf drie aan te leveren vrachten/ medewerkers
- DWP003 De inhoud van de coördinatie, betreft 5M-bewegingenstromingen, die elke te werk gesteld partij in het gebied vooraf concretiseren in een verplicht logistiek deelwerkplan.
- |              |  |
|--------------|--|
| Materialen   | afmetingen, hoeveelheden, gewichten, omschrijving                        |
| Materieel    | capaciteit, optredende vloerbelasting, aslasten en stempeldrukken        |
| Medewerkers  | persoonscertificaten, gebiedsspecifieke toetsing inhoud BLVC bestek etc. |
| Maatschappij | te eerbiedigen bloktijden omgeving (8-9 eb 17-18 op werkdagen)           |
| Mindset      | alternatieven om het aantal (vervoers) bewegingen te minimaliseren       |
- DWP004 De fasering van deze coördinatie, dienen minimaal één week vooraf in 3J's aangereikt te worden, om collectief in- en overzicht van de bewegingen te houden.
- |                  |   |
|------------------|---|
| Just In Sequence | welke medewerkers/ materialen/ materieel komt in welke volgorde         |
| Just In Place    | via welke route dienen deze op welke verdieping en welke kamer te komen |
| Just In Time     | welk moment, via welke buffering of bundeling geschiedt dit             |
- DWP005 De basis van deze coördinatie, is een 24/7 hermetisch afgesloten bouwterrein. Waarbij medewerkers uitsluitend toegang verleend krijgen na registratie en instructie. Waarbij materialen/ materieel uitsluitend toegang verleend krijgen na reservering van een beschikbaar tijdslot van de toegangspoort/ kranen/ liften.
- DWP006 De flexibiliteit van deze coördinatie zal gedurende de bouwopgave minimaliseren, door dat het aantal partijen en bewegingen zal toenemen. Waardoor het aanbevolen wordt om vanaf beginsel de uitvoerenden chauffeurs/ machinisten en bouwvakkers hier in te begeleiden. Zodat zij tijdig correct geïnformeerd zijn en de mogelijkheid krijgen tot proactieve inspraak in uitsluitend gebiedsbelang.

- DWP007 Logistiek en omgeving zijn dynamische factoren, die tot het laatste uur verschuiven. Hier is dit plan en het aangestelde team op voorbereid. Het wordt de partijen dringend verzocht om hiervoor een vast aanspreekpunt beschikbaar te stellen, die het deelwerkplan niet alleen opmaakt maar ook de uitgangspunten ten tijde van de uitvoering coördineert. Immers het niet naleven van gemaakte afspraken, heeft financiële gevolgen (zie proces verbaal). Desalniettemin het proactief meedenken in gebiedsbelang wordt gewaardeerd en waar mogelijk (niet financieel) beloond.
- DWP008 Het gebied vereist dat elke partij, vooraf goed nadenkt over de logistiek. En dit vooraf vastlegt in een deelwerkplan (voor onder- en nevenaannemers van de bouwer). Of in een BLVC uitvoeringsplan (voor overige opdrachtnemers in het gebied). Waarbij gesteld kan worden, des te eerder deze plannen worden ingediend, des te groter de mogelijkheden tot inspraak zijn.
- DWP009 Het logistiek deelwerkplan dient ondubbelzinnig te zijn beschreven waar, wanneer en hoe er gewerkt wordt en welke maatregelen getroffen worden om de hinder voor de omgeving te beperken en de bereikbaarheid van alle aanwezige modaliteiten (verkeersstromen) te borgen (zoals voetganger, brommer, fiets, taxi, auto, laden en lossen, openbaar vervoer en nood-en hulpdiensten).
- DWP010 Het logistiek (/ BLVC) deelwerkplan (zie bijlagen) dient te bestaan uit de volgende zaken:
1. bouwveiligheidsplan met visueel faseringsplan
  2. bouwveiligheidszone met dwarsdoorsneden
  3. overige detailtekeningen en -omschrijving van te verwachten knelpunten
  5. logistiek bevoorradingsplan
  6. repeterende TVM's plannen
- DWP011 Het uitvoeringsplan dient uit ten minste de volgende onderdelen te bestaan:
1. Inleiding (aanleiding, doel, leeswijzer)
  2. Werkomschrijving (wat gaat u uitvoeren, onder welke uitgangspunten)
  3. Omgevingsanalyse (waar / wie/ heeft u zich al verdiept in de nulmeting schouwing etc.)
  4. Toelichting fasering (hoe: dit is de kern van het logistiek- (/ BLVC-) deelwerkplan)
    - a. Een beschrijving van de werkzaamheden die gaan plaatsvinden;
    - b. Een toelichting per fase wat de impact is voor 'het gebied' met betrekking tot bereikbaarheid, leefbaarheid en veiligheid en de maatregelen die men treft om te voldoen aan de in dit BLVC-bestek gestelde eisen.  
De beschrijving in dit onderdeel dient samen te hangen met, en te worden ondersteund door de faserings-, omleidings-, bebodings- en bebakeningstekeningen
    - c. De te verwachten hinder, in de vorm van een 'hinderkalender'.
  5. Communicatie matrix (wat / wanneer / naar wie / door wie).
  6. Contactpersonenoverzicht (naam / rol / email / telefoonnummer).

- DWP012 In hoeverre dient u de perimeter (/ omheining) te verschuiven, of vormt u een valgevaar voor de omgeving (/ bouwveiligheidszone). Dus waar en wanneer exact heeft u groter materieel. Denk bv. aan opbouwen en afbreken bouwkransen, heistellingen etc. Hiervoor heeft u een erkend verkeersplan, conform de Nederlandse regelgeving (o.a. Crow), waarbij het voor de wegbeheerder en omgevingsmanager overdraagbaar wordt;
1. Zowel een boven- als zijaanzicht, waar niet alleen de verkeersstroom op zichtbaar gemaakt is, maar ook de los- / hijszone met inachtneming van bouwveiligheidszone
  2. De tekeningen dienen ten minste voorzien te zijn van een stempel van het bedrijf, een status van de tekening, datum, handtekening/paraaf, een schaalindeling en te zijn gerefereerd aan een vast en bekend punt
  3. Vastlegging dat de betrokken (onder-) aannemers en/ of uitvoerenden, de bijbehorende maatregelen begrepen hebben en naleven. Zodat ook na werktijd, de werkplek veilig wordt afgesloten (met een overdracht protocol naar de meldkamer buiten werktijd).
- DWP013 Uiteraard wordt u collectief bijgestaan met realtime informatie over het project. Met een project specifieke website, waarin we ook rechtstreeks communiceren naar uitvoerenden chauffeurs en medewerkers over de laatste routing en voorzieningen. Met een webcam met beeld van de werkzaamheden en intensiteit van het aantal bewegingen. Uiteraard vormt dit dynamische BLVC bestek een belangrijke basis voor de wekelijkse updates op deze website, zodat alle betrokkenen vooraf weten wanneer welke overlast kan plaatsvinden, met mogelijkheid tot inspraak van alle partijen.



- DWP014 Het op te stellen deelwerkplan dient een proactief karakter te dragen, met een collectieve inspanningsverplichting om het aantal vervoers-, hijs- en arbeidsbewegingen te minimaliseren.
- DWP015 Het is niet mogelijk om u als onder- of nevenaannemer, te “verschuilen” achter uw leverancier/ transporteur of detacheerder etc. D.w.z. indien er afwijkingen op gemaakte afspraken geconstateerd worden welke onder uw aanneemsom behoren, blijft de contractpartij hiervoor (financieel) verantwoordelijk.
- DWP016 Los van de start-werkbespreking tussen beider bouwteams, dient elke partij met > 3 vrachten, een logistieke intake met de coördinator omgevingsveiligheid aan te vragen. Waarin beider specialisten inhoudelijk het BLVC bestek bespreken, en eventueel aanvullende afspraken maken. Let wel, deze intake dient uiterlijk één maand voor aanvang van de werkzaamheden afgerond te zijn, zodat de partij kan worden aangemeld bij diversen systemen en tijd is voor eventuele noodzakelijke optimalisaties.

## 2.2 Bereikbaarheid (BH)

In het BLVC-deelwerkplan gaat het met name over de impact van het werkterrein op de beschikbare ruimte voor het verkeer. Blijven de rijstroken voor auto- fiets en voetgangers in stand, worden ze plaatselijk verschoven of versmald of is er een stremming en moet het verkeer omgeleid worden. Specifieke aandacht gaat uit naar bereikbaarheid voor nood- en hulpdiensten, de buurtbereikbaarheid en de kwaliteit van verkeersafwikkeling op de hoofdnetten. Doel is een minimale impact op de bestaande bereikbaarheid situatie.

### BH001 24/7 hermetisch afgesloten omheining

De basis van omgevingscoördinatie betreft een robuuste hekkenlijn, waarbij beveiliging en veiligheid ("security and safety") gekoppeld worden. Conform de toegestane werktijden van maandag tot en met zaterdag, tussen 7.00 en 19.00. In bijlage 1, vindt u de eerste bouwplaatscontouren, welke nog afgestemd dienen te worden met de gebiedsverantwoordelijken, waarbij de omgevingsmanager altijd zorg draagt voor de meest recente versie op de website.

### BH002 Verschuiving van de perimeter

Het is niemand toegestaan om ongeregistreerd of zonder reservering de perimeter te verschuiven. Immers dat is de bron van de omgevingsoverlast (/ afwijking verwachting). In de bijlagen, vindt u een TVM (Tijdelijke Verkeers Maatregel), waarin u een verschuiving dient aan te vragen. Welke de omgevingsmanager en wegbeheerder toetsen op (on) mogelijkheden en vervolgens zorg dragen voor een melding op de website. En indien nodig aan de plaatselijke calamiteitendiensten en aanverwant.

### BH003 Vastgestelde route

Alle vrachten dienen via de vastgestelde route aan- en af te rijden. Deze routen staan vermeld in de bijlagen en zijn online beschikbaar op een n.t.b. site. Op de bouwplaats is voornamelijk géén ruimte beschikbaar om voor aanvang te wachten. Het is aan te bevelen om tijdig vooraf met de transportcoördinator alternatieven te zoeken.

### BH004 Bloktijden

Bouwverkeer (vrachtwagens) is niet toegestaan op het stedelijk wegennet tijdens het hoogtepunt van de spitsuren. Die perioden zijn als volgt gedefinieerd: maandag t/m vrijdag tussen 07.30 en 09.30 en 16.30 en 18.30 uur. De coördinatiekoepel dient deze aantoonbaar te maken middels ononderbroken webcam beeld of soortgelijk, met incidenten rapportage.

### BH005 Crowd Management

Bij evenementen in het Arenapoort gebied, kunnen de bouwopgaven niet bevoorrad worden. Deze worden geselecteerd op basis van het aantal te verwachten bezoekers/ taxi's/ kiss & ride. Het Operationeel Mobiliteits Centrum hanteert hiervoor een norm van meer als 30.000 bezoekers. Hierbij valt te denken aan bijvoorbeeld; incidentele wedstrijddagen/ concerten etc. Het centrale logistieke team, dient (digitaal) aan te tonen, dat deze tijden eerbiedigd worden.

- BH006** Stopverbod  
Alle wegen op Arenapoort kennen een stopverbod.  
Kortom bouwverkeer moet goed geïnstrueerd worden, en zonder vertraging de bouwplaats op- en af- begeleidt worden.
- BH007** Openbare parkeerplaatsen  
Alle partijen hebben een inspanningsverplichting om haar medewerkers en bezoekers, uitsluitend op het aangewezen parkeerterrein door het logistiek team te laten parkeren. De omliggende garages zijn bedoeld voor de kantoren-, winkels-, evenementen ter plaatse; bovendien zijn ze kostbaar, hebben een beperkte doorrijdhoogte en zijn niet ingericht op laden & lossen van gereedschappen etc.
- BH008** Ontkoppelplaatsen  
Meerdaagse ritten of ritten met wachttijd langer als één uur, dienen buiten de ring te wachten. Bv. te Breukelen (A2, tankplaats Ruwiel) of te Naarden (A1, wachtplaats Bastion).
- BH009** Vrachtreservering  
Elk vracht dient voorzien te zijn van een tijdreservering, 1 week vooraf.  
Met een kosteloze annulering tot 48 werkuren voor aanvang. Het gebied kent een vrachtverbod op werkdagen tussen 07.30 en 09.30 en 16.30 en 18.30 uur. De exacte werkmethode is buiten dit BLVC bestek opvraagbaar of kan u nader worden uitgelegd.
- BH0010** Vrachtintensiteit  
De perimeter en bijpassende verkeersmaatregelen zijn ingeregeld op een gemiddelde van twee vervoersbewegingen per uur per kraan. Waardoor in eerste instantie volle vrachten (> 20 ton gewicht of 55m<sup>3</sup> volume) voorrang krijgen. Eventuele distributievrachten, dienen elders te bundelen of op de minder populaire tijdslots aan te leveren. Bundeling van vrachten zijn primair niet ingeregeld door de opdrachtnemer, maar de omgevingsmanager kan hierin wel collectieve efficiency zoeken met verrekening naar rato.
- BH0011** Pakketbundeling  
Het onaangekondigd aanvoeren van materialen (/ milkrun) is niet toegestaan.  
De omgevingsmanager zal afspraken maken met één of meerdere groothandels, om kleine pakketten (< 25 kg, 60 x 60 x 60 cm) te bundelen. Het wordt partijen aanbevolen om versnippering van het aantal groothandelaren (met een werkende supply chain) te minimaliseren. De laatste adressen en werkmethode zal gedeeld worden op de website.

- BH0012      Tijdgebonden levering  
Denk aan cement, zullen voortijdig het overleg in moeten, om hun leveringen toch enigszins voorspelbaar te maken, met andere technieken. Denk hierbij aan koppeling met tags in de trucks/ kentekencamera's (ANPR)/ koppeling transport- bouw- en warehouse management software (TMS, BMS, WMS). Het deelwerkplan dient hierin een doorkijk te maken, eventueel in overleg met de omgevingsmanager, om bv. een custom made applicatie om het gebied te coördineren.
- BH0013      Minimaliseren aantal bussen  
Elk partij zal voortijdig anticiperen op andere modaliteit van de medewerkers, denk hierbij aan openbaar vervoer/ fietsen/ carpoolen etc. Voor de onoverkomelijke resterende bussen, is parkeren en/ of uitladen op de bouwplaats niet toegestaan. Eventueel afwijkingen, dienen als tijdreservering ingeroosterd te worden.
- BH0014      Werkwijze voor vrachten naar de Dreeftoren
1. De besteller van de materialen, dient een tijdslot aan te vragen in de digitale agenda. Met de juiste route instructies naar de bouwplaats. En op de bouwplaats (kraan/ lift etc.)
  2. De bouwplaats is in de basis niet toegankelijk voor niet aangekondigde vervoersbewegingen I.v.m. beperkte ruimte, dient elke vracht één week tevoren gereserveerd te worden in de deelbare agenda, m.b.t. beschikbare toegangspoort/ lift/ hoogwerker en/ of kraan.
  3. Bij vertrek belt de chauffeur naar de transportcoördinator, of het digitale platform, zodat zijn gsm nummer en communicatie taal bekend zijn.
  4. Vervolgens wordt de chauffeur begeleidt tussen twee bufferplaatsen om zijn tijdslot te eerbiedigen (mits de planning opschuift, afhankelijk van de dynamiek) Meerdaagse ritten, of langere wachttijden blijven buiten de ring (bv. tankplaats Breukelen) Wachttijd onder 1 uur, mogen op een industrieterrein wachten (bv. Andre vd Madeweg)
  5. Ingaande vrachten worden binnen 1 tot 1½ uur gelost.  
Vrachten die meer tijd behoeven worden als materieel gezien, wat dient te worden ingetekend op de bouwplaatstekening en/ of de daily stand.
  6. Na het lossen, rijdt het transport stapvoets de poort uit, nog net voor het verkeer. Middels deze "afvoer-sleuf", heeft de chauffeur vrije interactie met op het verkeer.
- BH0015      Vastgestelde route zonder bufferplaats  
Vervoersbewegingen zonder reservering en bufferplaats, zijn onmogelijk !  
Ter plaatse zijn géén bufferplaatsen, en de openbare wegen mogen nimmer vertragen.  
Het kavel, biedt géén ruimte voor extra ruimten/ onaangekondigde (distributie) afroepen.  
De vrachten dienen via de vastgestelde route aan- en af te rijden, zie bijlage.  
Ter plaatse mag men pas snelheid vertragen op de uitvoegstrook van de bouw, zodat de openbare weg nimmer geblokkeerd wordt.

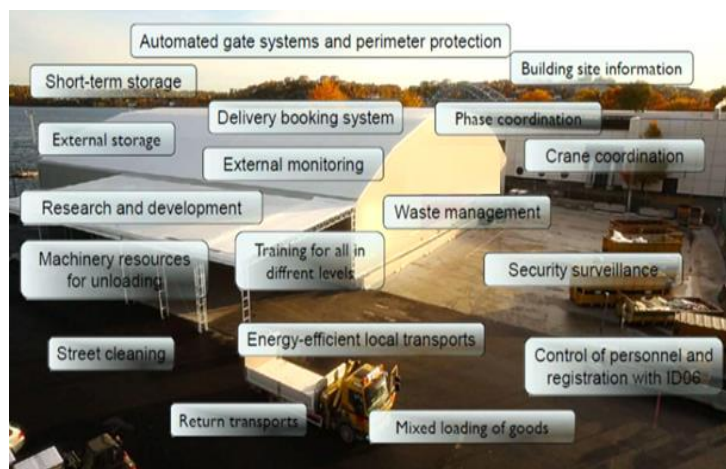


## BH0016 Vastgestelde route met bufferplaatsen

Als bufferplaats, kunnen laadpunten/ ontkoppelpunten en wachtplaatsen beschouwd worden. Elke vervoersbewegingen welke onderweg is naar het werk, belt/ logt in. Zodat de coördinatiekoepel een dynamische verwachting heeft van de bewegingen, en bijbehorende buffer ruimte. Door iedereen constructief in te laten bellen, zijn de communicatie gegevens (gsm nummer, taal chauffeur) bekend, en kunnen eventuele afwijkingen aan het statische reserveringslot meegegeven worden (denk aan verkeersstagnatie, materieeluitval, onwerkbaar weer etc.).

## BH0017 Vastgestelde route met hub

Als hub, kunnen groothandel-/ materieelverhuur-/ bouwmaterialen-/ detacherings-/ fabricage-/ water-/ klein opslag-/ oud ijzer-/ milieustraten-/ assemblage- ruimten aangemerkt wordt. Waarbij de kerngedachten is om volumes te bundelen om de efficiency en praktische werkgang

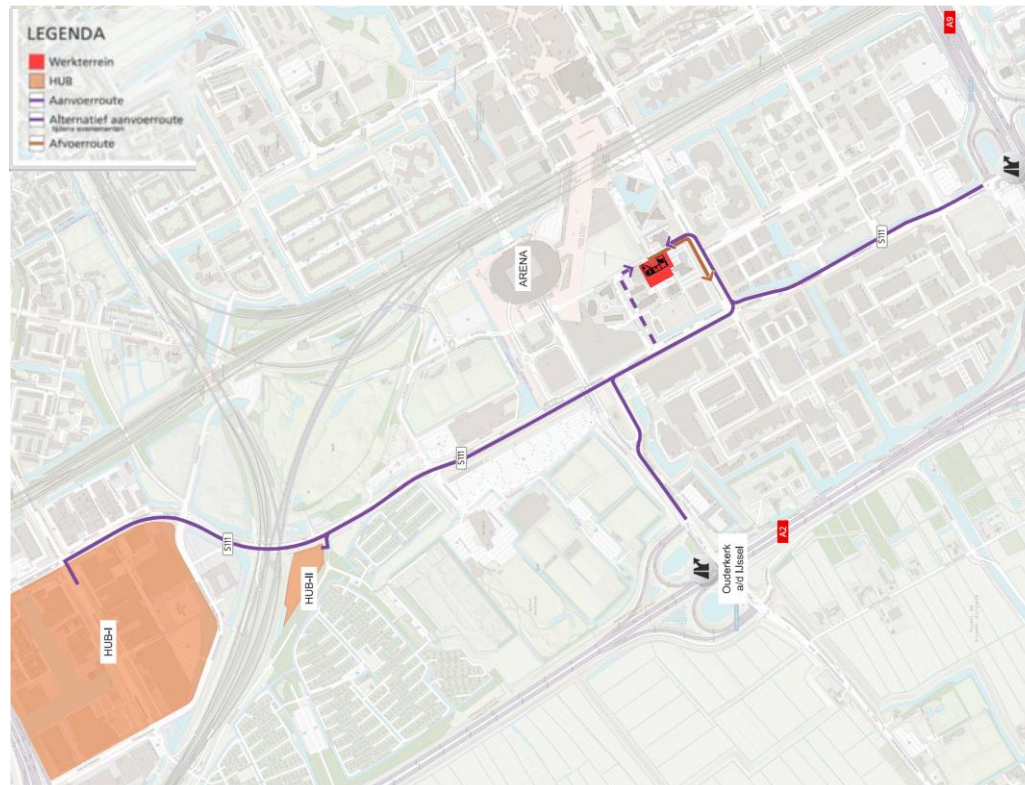


werkbaar te maken. In de basis heeft de ontwikkelaar hier géén ruimten of budgetten gereserveerd. Dus het is belangrijk voor de opdrachtnemers om z.s.m. de coördinatiekoepel in te richten, die deze concreetheden filtert uit de verplichte (deel) werkplannen van opdrachtnemer en haar onderaannemers. Des te eerder deze inzichtelijker gemaakt worden, des te praktischer de logistieke werkgang kan worden ingericht, zonder extreme bijkomende beheersmaatregelen (/kosten). Denk hierbij aan de noodzakelijke kennis eigenschappen voor bouwmaterieel en -materialen, rond exacte - afmetingen/ -termijn/ -gewichten/ -handling/ -verzekering/ -vergunningen/ -tijdsverwerking/ -beveiliging/ -barcodering/ -stapelbaarheid/ -data eigenschappen/ -assemblage/ -opslag. Het is aan alle partijen, om na opdrachtgunning zo snel mogelijk het BLVC (deel) werkplan op te stellen, en proactief het interactieve overleg met de coördinatiekoepel te zoeken. Dit BLVC bestek voorziet in een helder beleid, met duidelijke rolverdeling in de coördinatiekoepel, welke vervolgens het integrale hulpmiddel zoekt.

## BH0018 Registratie chauffeurs

Chauffeurs die binnen één uur geladen of gelost zijn, op de bouwplaats behoeven géén aanvullende persoonsregistratie. Echter chauffeurs die langer lossen en/ of "aan de constructie van de bouw" werkzaam zijn, die ook op de persoon geregistreerd te worden (zie veiligheid VH001). Eventuele bijrijders (die niet voldoen aan de registratie eisen; VCA, > 18 jaar, PBM's etc.) dienen buiten de bouwplaats te wachten

- BH0019 Vastgestelde arbo 7.1 instructie chauffeurs  
 De meeste chauffeurs, zitten in de 5<sup>e</sup> tot 7<sup>e</sup> schakel na informatieoverdracht.  
 Bovendien voert hiervan, ruim 20% een andere voertaal.  
 Het is dus essentieel dat de coördinatiekoepel de opgestelde verkeersplannen, vertaald tot een heldere, realtime opvraagbare deskundige arbo 7.1 instructie, met mogelijkheid tot inspraak voor de uitvoerenden. Het is aan de coördinatiekoepel in hoeverre, met deze basis uitbreidt tot een dynamische applicatie (o.b.v. GIS data).



- BH0020 Reservering wachttijd  
 Meerdaagse ritten of ritten met wachttijd langer als één uur, dienen buiten de ring te wachten.  
 Bv. te Breukelen (A2, tankplaats Ruwiel) of te Naarden (A1, wachtplaats Bastion).  
 Ritten tot maximaal één uur wachttijd, kunnen even wachten op de truckopstelplaats van de verschillende industrieterreinen. Bv. op de Van der Madeweg of Joan Muyskenweg.

- BH0021 Vrachtreservering  
 Elk vracht dient voorzien te zijn van een tijdreservering, 1 week vooraf. Met een kosteloze annulering tot 48 werkuren voor aanvang. Het gebied kent een standaard werktijd (APV) van 70 uren; maandag tm vrijdag tussen 7.00 en 19.00 en zaterdag tussen 8.00 en 18.00 uur. Waarvan slechts 50 uren beschikbaar zijn, om vrachten te reserveren, namelijk buiten de bloktijden op werkdagen, tussen 7.30-9.30 en 16.30-18.30. Het kan dus zijn, dat in bepaalde perioden, werkzaamheden verschoven dienen te worden. Er is zelfs een mogelijkheid dat de bouwplanning, vooral in de afbouw en bij gelijktijdige verwerking van verschillende partijen), een herverdeling behoeft, omdat de er niet meer ruimten/ tijdsloten beschikbaar zijn. Vanuit deze omgevingsbeperking, worden de opdrachtnemers en onderaannemers vooraf verzocht, tot een flexibele houding rondom haar gebruikelijke werktijden/ bijzonder verlof- en vakantie- dagen.

- BH0023**      **voorrang productie gebonden vrachten**  
Facilitair ondersteunde vrachten, voor bv. aan- en afvoer van materieel kunnen in gebiedsbelang verschoven worden naar buiten de spitsuren van het gebied. Denk hierbij aan perioden: tussen 7.00 en 8.00 of 18.00 en 19.00 uur. Een en ander in overleg met de omgevingsmanager.
- BH0024**      **Bereikbaarheid chauffeurs**  
De bouwopgave en haar onder- en nevenaannemers zijn "te gast" in een gebied. Waarbij zij zich respectvol dienen te gedragen, en de overige functionaliteiten zo min mogelijk blokkeren, denk hierbij aan overig bevoorradingsverkeer/ calamiteitendiensten etc. Uiteraard heeft iedereen begrip voor de complexiteit van een transportplanner, met wisselende trucks/ opleggers en chauffeurs; desalniettemin wordt dringend verzocht, om z.s.m. de bereikbaarheid gegevens (/ gsm nummer) van de chauffeur beschikbaar te stellen. Het deelwerkplan dient hier vooraf een doorkijk in gegeneerd te hebben, hoe zij dit realiseert. Immers ongeacht allerhanden software en IOT (Internet Of Things) applicaties, is een persoonlijk contact (in meerdere talen) tussen het logistieke team van de bouw en de uitvoerenden chauffeur essentieel voor een mogelijke correcte routing van groot verkeer.
- BH0025**      **Parkeren bouwvakkers**  
Het is niet toegestaan om in de openbare ruimte te parkeren, op plaatsen van andere gebruikers van omliggende panden. Eventueel gereedschap en klein materialen, wordt geacht om met zelf meegebrachte transportkarren naar het werk te verplaatsen.
- BH0026**      **Kiss en Ride zones**  
Aan de achterzijde van de bouwplaats, nabij de ingang van P3 Mikado parkeergarage (De Entree 228, 1101 EE) bevindt zich een mogelijkheid, om binnen 3 minuten materialen en medewerkers (carpoolen) te laden of te lossen. Let op de weg mag nimmer geblokkeerd worden, en dient ten allen tijde voor het overige verkeer begaanbaar te zijn.

- BH0027** Opslag containers  
Elk partij heeft de inspanningsverplichting om zo min mogelijk materieel te verplaatsen.  
Elk materieelstuk dient in het deelwerkplan ingetekend te worden.  
En wordt naar collectief goedgevonden toegestaan of afgewezen om te stationeren voor een bepaalde periode, om een veilige manoeuvreerbaarheid van de overige arbeids-, vervoers- en hijsbewegingen te realiseren.
- BH0028** Wildparkeren  
Het is niet gedoogd om naar eigen inzicht, materieel of materialen te lossen buiten het werkterrein.  
Maar ook op het werkterrein zijn duidelijke opslagvakken (met tijdslot) , die visueel op de daily stand/ bouwplaatstekening getekend te worden.
- BH0029** Opslag bouwplaats  
In de basis heeft de opdrachtnemer géén bouwlockers/ oplaadstations etc. voorzien.  
In het deelwerkplan dient dit tot uitdrukking gebracht te worden.  
Uiteraard kan de omgevingsmanager in collectief belang, hier een centrale faciliteit voor inrichten welke naar rato verrekenbaar gesteld wordt tegen de minste extra meerkosten voor de partijen.
- BH0030** Breeam  
Het werk kent een registratie verplichting, om de gereden kilometers naar het project en de gereden kilometers van het project naar de werf van de transporteur te registreren.  
In uw deelwerkplan dient een doorkijk te realiseren hoe u hier tijdig mee om gaat.
- BH0031** Schademelding infra  
Een veilige begaan- en bereikbaarheid, binnen- en buiten de bouwhekken is essentieel.  
Vooraf zullen regelmatig nulmetingen vastgelegd worden.  
Mocht er onverhoopt toch een verzakking plaatsvinden of een beschadiging aan verkeersmeubilair, wordt u (ongeacht de schuldvraag) verzocht om dit meteen te melden.  
Zie Schade Meldings Formulier (SMF) in de bijlagen.  
In de basis verzoeken wij elke partij om proactief mee te kijken naar de veroorzaker (/kostendrager), anderzijds staat het gehele terrein in de camera's en moet dit altijd traceerbaar zijn (/ met evt. opmaak proces verbaal, zie bijlage 4)
- BH0032** Afval  
Elke partij heeft de verplichting om zoveel mogelijk assemblage te voorkomen, door buiten de bouwplaats, eventuele dag pakketten etc. te assembleren.  
Voor de onoverkomelijke resterende afval, dient dit gesorteerd in de containers aangeleverd te worden. Het omwisselen van bakken, dient ook in uitsluitend (repeterende) vaste tijdblokken gepland te worden.

- BH0033**      Speciaal transport  
Voor aan- en afvoer van bijzonder transport (> 18.75 lengte, > 3.50 breedte, > 4.00 hoogte > 50 ton totaalgewicht), dient bijgaande TVM ingediend te worden, los van RDW vergunning. Immers de RDW vergunning houdt alleen rekening met de omliggende straten in het buitengebied, maar niet met de noodzakelijke manoeuvreerbaarheid in het gebied. De coördinator omgevingsveiligheid heeft een realtime in- en overzicht, van de gebruikte ruimte en kan een doorkijk genereren in de (on) mogelijkheid van te creëren extra ruimte. De omgevingsmanager, zal als centraal aanspreekpunt voor de wegbeheerder fungeren.
- BH0034**      Recht van overpad  
Niet aangemelde vrachten, of foutief gereden transporten kunnen niet (altijd) achteruit rijden. Waardoor er te allen tijde passeerruimte zal moeten zijn, om deze van de bouwplaats te begeleiden. Uiteraard worden deze incidenten gerapporteerd en geëvalueerd, om dit te minimaliseren. Bv. ook de interne materieeldiensten etc., zullen deze gedragsregels moeten volgen in collectief gebiedsbelang.
- BH0035**      Uitzonderingen  
Enkele afgevaardigden van het bouwteam, krijgen tijdens werktijd de mogelijkheid om af te wijken van het BLVC-bestek. Let wel, dit wordt op persoonlijke titel geregistreerd en wekelijks geëvalueerd, met een maximum van 5% afwijking van de overéengekomen intensiteit van twee vervoersbewegingen gemiddeld per uur per kraan. Indien de afgevaardigden deze tolerantie stelselmatig overtreden, is de omgevingsmanager verplicht dit te melden naar de gebiedsverantwoordelijke. De gebiedsverantwoordelijke kan verkiezen om hier uit voortvloeiende de bouwvergunning in te trekken.
- BH0036**      128 uren extern perimeter beheer  
Buiten werktijd wordt het terrein middels camera's beveiligd. Voor uitgelopen werkzaamheden en/ of latere vrachten binnen de Algemene Plaatselijke Verordening (APV), dient het logistiek team (transportcoördinator en/ of portier) het terrein te openen en/ of te sluiten. Ook zal er een piketdienst standby staan voor calamiteiten en onvoorziene omstandigheden.
- BH0037**      40 uren intern perimeter beheer  
Dagelijks wordt de perimeter met bijbehorende verantwoordelijkheden, overgedragen aan het bouwteam, tijdens werktijden. Overdracht geschiedt middels een protocol, door de meldkamer geregistreerd. Zowel tijdens- als na- werktijd, zal zorg gedragen worden voor een permanent afgesloten perimeter. Waarbij de bouwer ten allen tijde de poort toegang of naar buiten rijden dient te begeleiden, om zorg te dragen dat hier géén ongeregistreerde personen mee naar binnen lopen.

- BH0038      vertraging op de openbare weg  
De maximale wachttijd van een vrachtwagen voor de poort of na de poort, is gelijk aan een standaard verkeerslichten tijd van maximale één minuut. Zodat er nimmer stremming kan ontstaan in de nabij gelegen toegangswegen. Deze tijd kan geborgd worden vanuit bestaande camera's, en/ of omgevingsmeldingen.
- BH0039      extra verkeersmaatregelen  
De voortvloeiende beheerskosten gerelateerd aan extra intensiteit en/ of bouwruimte, is voor de aanvrager. De aanvrager dient zelf aan te tonen, dat de omleidingsroute voor de gebruikers geschikt en beschikbaar is en voldoende restcapaciteit heeft. Omleidingsroutes voor langzaam verkeer (fietsers en voetgangers) worden tot een minimum beperkt. Extra oversteek bewegingen in omleidingsroutes voor langzaam verkeer worden alleen toegepast indien dit echt niet anders kan.
- BH0040      beperkende maatregelen  
Vooralsnog is géén milieuzone en/ of 7.5 tons aslasten restrictie geconstateerd. Ook zijn er géén specifieke stikstof eisen voor transport kenbaar gemaakt. Desalniettemin als er tussentijds nieuwe klimaateisen buiten de perimeter gesteld worden, zijn deze niet automatisch verrekenbaar naar de opdrachtnemer
- BH0041      voorrang productie gebonden vrachten  
Facilitair ondersteunde vrachten, voor bv. aan- en afvoer van materieel kunnen in gebiedsbelang verschoven worden naar buiten de spitsuren van het gebied. Denk hierbij aan perioden: tussen 7.00 en 8.00 of 18.00 en 19.00 uur. Altijd ruimschoots vooraf te bespreken met de transportcoördinator.
- BH0042      opbrekings overleg  
Indien partijen extra wensen hebben, kunnen zij gevraagd worden om deze verder toe te lichten in de frequente opbrekings overleggen met de andere stakeholders. Dit overleg is primair bedoeld om met verschillende afgevaardigden van de stakeholders in het gebied, de actualiteiten af te stemmen. Een soort tweewekelijks overleg over de actualiteiten, meldingen, planning, verwachte extra impact op de openbare ruimte en haar veiligheid.

**BH0043** doorgang

Partijen dienen zowel buiten als binnen de bouwplaats, ruimte voor nood- en hulpdiensten te eerbiedigen o.b.v.

- een rijbaanbreedte van minimaal 3,5 meter.
- een doorrijdhoogte van minimaal 4,20 meter.
- een bochtstraal van ten minste  $R = 7,0$  meter.
- een maximale verticale helling van 7%. (ca.  $12^\circ$ ).
- een toelaatbare aslast van 10 ton.
- een stempeldruk van maximaal 5 ton per m<sup>2</sup>.

Indien hier niet aan voldaan kan worden, dienen partijen in hun deelwerkplan aan te geven hoe hier mee om te gaan, denk bv. omleidingsroute binnen de normen.

**BH0044** beschikbare ruimte calamiteiten- / brand- voertuigen

In verband met het bereik van ladderwagens (redvoertuig) mag een tijdelijke stremming van een aanvalsroute voor nood- en hulpdiensten geen grotere lengte hebben dan 35 meter.

De maximale afstand tussen twee opstelvakken is 35 meter.

De maximale wachttijd voor een sleutelkoker/ schuifpoort is één minuut.

Redvoertuigen dienen op maximaal 10 meter vanuit de gevel opgesteld te kunnen worden.

Blusvoertuigen dienen op maximaal 40 meter vanuit de brandhaard opgesteld te kunnen worden.

De autospuit dient op maximaal 15 meter vanuit het (water/ droge poeder) blusleiding opgesteld te kunnen worden, in een opstel vak van minimaal 10 meter lengte x 4 meter breedte.

De brandkraan of aansluitpunt dient 24/7 bereikbaar te zijn voor de brandweer.

Het gebied rondom een brandkraan of aansluitpunt dient tevens binnen een straal van 1 meter te worden vrijgehouden, zodat tenminste:

- de brandkraanbordjes zichtbaar zijn
- de aansluitingen van de droge blusleidingen vrij zijn

Indien dit niet eerbiedigt kan worden dienen partijen in hun deelwerkplan aan te geven hoe hier mee om te gaan, denk bv. hijsbrancard/ ontruimingsoproep etc.

**BH0045** Voetgangers

Dienen te allen tijde woningen, winkels, kantoren en voorzieningen op een veilige wijze te kunnen bereiken. Doorgaande looproutes dienen tijdens de uitvoering geschikt te zijn voor mindervaliden met geleidelijn (-matten).

Conform de landelijke richtlijn bouw en sloopveiligheid en/ of de aanbevelingen van bewuste bouwers (/blvc.nl).

- BH0046**      **Routing medewerkers**  
Bevoorravings- en personenliften worden ingezet en gereserveerd, op basis van het in te leveren deelwerkplan met een doorkijk naar in te zetten medewerkers. Het is niet toegestaan om gangpaden te blokkeren met karren of spullen. Toetredingen, uitgangen en nooduitgangen van bijeenkomst/ deelopleveringen en gezondheidsgebouwen dienen vrijgehouden te worden van obstakels. De deuren van nooduitgangen dienen volledig naar buiten open te kunnen draaien. Vluchtroutes dienen vrij te zijn van obstakels. Indien deze interne looppaden, mogelijk de omgeving kunnen conflicteren, zal dit voortijdig besproken moeten worden met de omgevingsmanager, welke dit integraal bespreekbaar stelt.
- BH0047**      **BHV voertuig**  
Op het bouwterrein mag uitsluitend één voertuig voor spoedeisende hulp parkeren, verifieerbaar aan de hand van Bedrijf Hulp Verlener (BHV certificaat) op naam bestuurder.
- BH0048**      **Geluid voor 7.00 uur (/ > 19.00 uur)**  
Er mag pas geluid geproduceerd worden vanaf 7.00 uur en tot 19.00 uur. Dus bij het voortijdig in- of uitstappen, dient rekening gehouden te worden m.b.t. praten/ radio's/ knipperlichten/ transportkarretjes etc. Anders is bestaat er een reële kans, dat de omgeving een melding (met foto) maakt. Dergelijke meldingen zullen onverwijld, met proces-verbaal verrekenbaar gesteld worden aan de verantwoordelijke partij waarbij deze medewerkers te werk zijn gesteld. Een ieder heeft een inspanningsverplichting nabij de bouwplaats om geluidsoverlast en gestremd verkeer te vermijden. Dus ook niet even in- of uit te stappen/ even wat gereedschap afgooien etc. Het deelwerkplan dient te anticiperen op aan- en afvoer van klein gereedschap en klein materialen, middels vrachtfietsen/ pendelbussen/ karren etc., wat niet voorzien wordt door de opdrachtnemer.
- BH0049**      **Afzettingsduur**  
Openbare ruimte wordt zo kort mogelijk onttrokken aan de openbaarheid. Hierbij wordt nagestreefd om onttrekkingen zoveel mogelijk in (zo'n kort mogelijke) aaneengesloten perioden te laten plaatsvinden, zodat wordt voorkomen dat (verkeer)situaties frequent wijzigen. Aandachtspunt:    Verkeersscenario's rondom evenementen kunnen door onttrekking van openbare ruimte tijdelijk aangepast moeten worden.



- BH0050** functionaliteiten omgeving
- De vaste standplaatsen overige diensten en/ of distributie dienen bereikbaar en beschikbaar te blijven. Indien deze door bouwwerkzaamheden niet op de vaste standplaats kan blijven moet de opdrachtnemer tijdig in samenspraak met de wegbeheerder en de coördinator omgevingsveiligheid een vervangende plek in richten. Bv. het ophalen van huisvuil en bedrijfsafval binnen het projectgebied door de gemeente en particuliere bedrijven dient tijdens de uitvoering doorgang te kunnen vinden. Indien de reguliere ophaalplekken tijdelijk niet beschikbaar zijn, dient de opdrachtnemer in overleg met de gebiedsbeheerder tijdig een alternatieve locatie in te richten.
- BH0051** Goedgekeurde TVM's
- Bij goedgekeurde TVM's heeft de opdrachtnemer de verplichting, om minimaal 48 uur van tevoren ter plaatse een duidelijke aanduiding aan te brengen dat een parkeerplaats tijdelijk wordt opgeheven. Afhankelijk van de impact, kan deze verplichting uitgebreid worden met publicaties in kranten etc.
- BH0052** Maatschappelijke functionaliteiten kavel
- Alle partijen dienen sifons, afsluiters, kabelmoffen, handholes en putafdekkingen van nutsvoorzieningen binnen de bouwhekken bereikbaar en/of bedienbaar te houden. Met inachtneming van een veilig (gemarkeerde) werkplek zonder valgevaar etc. Eventuele aanwezige obstakels dienen vooraf expliciet besproken te worden.
- BH0053** Rijsnelheid
- Rond de bouwplaats wordt stapvoets aan- of af gereden, en alle andere verkeersstromen krijgen voorrang. Partijen dienen proactief aanrijdgevaar van mede (/ weg) terreingebruikers te voorkomen, door correcte informatie en begeleiding. En het plaatsen van (dode hoek) spiegels, en het voorkomen van achteruit de bouwplaats op te rijden. Er wordt maximaal één ingaande en één uitgaande begeleide bouwverkeer stroom ingezet. Afwijkingen dienen aangevraagd in een separate TVM, met voorgestelde beheersmaatregelen.
- BH0054** Transport coördinator
- Onder toezicht van de freelance omgevingsmanager, zal een fulltime transport coördinator dit BLVC bestek operationeel uitvoeren en begeleiden. Door als vraagbaak te dienen, voor planners en chauffeurs, omtrent de reserveringssoftware en aanverwanten. Waarin partijen de beschikbare tijdsloten (op afstand) kunnen inzien en aanvragen. Dit overzicht zal niet alleen in de werkruimte (/ regiekamer) van de transportcoördinator zichtbaar zijn. Maar deze digitale agenda, zal ook automatisch zichtbaar zijn op een beeldscherm, op een centraal gelegen gang (/ pad), voor algemeen gebruik.

**BH0054** Digitaal planbord

Om collectief in- en overzicht te kunnen genereren, is het belangrijk dat alle partijen en personen hun vracht- en hijsbewegingen, in de collectieve digitale agenda inbrengen. Een (schaduw-) administratie op de bekende (analoge) whiteboards genereert een direct gevaar voor het gebied, immers als de bewuste functionaris ineens "uitvalt" dan zullen de directe collega's wellicht worden geïnformeerd maar is het "collectieve in- en overzicht" vervallen.

**BH0055** Structurele reservering

Er wordt dringend verzocht, om 1 tot 2 weken vooraf deze bewegingen digitaal te registreren; vanaf opstart tot oplevering, vanaf een bus tot een kraan, vanaf 5 minuten tot 5 dagen. Dus niet alleen de volle prefab (/ vloerenvelden), maar ook de pallet leveringen (/ distributie). Immers de werkelijke vertraging en/ of omgevingsoverlast, is ons eigen werkgedrag, om voortijdig en altijd elke ruimte en materieelstuk te reserveren. Uiteraard zullen er software-trainingen gegeven worden om deze (nieuwe) manier van werken, stap voor stap te begeleiden.

**BH0056** Beslissingsschema Tijdelijke Verkeers Maatregel (zie bijlage)

1. aanvraag komt binnen via het communicatieplatform (/ meldingen website)
2. de integrale coördinator omgevingsveiligheid beoordeelt conflicten
3. buiten de perimeter met conflict wordt de aanvraag < 3 werkdagen afgewezen  
zonder conflicten gaat de aanvraag naar de wegbeheerder
4. binnen de perimeter met conflict wordt de aanvraag < 3 werkdagen afgewezen  
zonder conflicten gaat het door naar hoofduitvoerder sloop/ bouw
5. eventuele aanvullende beheersmaatregelen (punt 3 en 4) worden bijgevoegd in de reactie
6. definitieve bevestiging met voortvloeiende afspraken/ beheersmaatregelen.

**BH0057** Horizontale routing medewerkers

Het is niet toegestaan om gangpaden te blokkeren met karren of spullen. Toetredingen, uitgangen en nooduitgangen van bijeenkomst/ deelopleveringen en gezondheidsgebouwen dienen vrijgehouden te worden van obstakels. De deuren van nooduitgangen dienen volledig naar buiten open te kunnen draaien. Vluchtroutes dienen vrij te zijn van obstakels. Indien deze interne looppaden, mogelijk de omgeving kunnen conflicteren, zal dit voortijdig besproken moeten worden met de coördinator omgevingsveiligheid, welke dit integraal bespreekbaar stelt.

**BH0058** Verticale routing medewerkers

Bevoorravings- en personenliften worden ingezet en gereserveerd, op basis van het in te leveren deelwerkplan met een doorkijk naar in te zetten medewerkers. Tijdens de ruwbouw wordt minimaal twee verdiepingen, onder de te storten vloer en/ of te stellen wand, niet gewerkt. Zodat bij eventueel (onverwacht) instorten van ondersteuning etc., er géén medewerkers/ bezoekers bekneld geraken. Tijdens de afbouw, zal de coördinatiekoepel dwingende gedragsregels opstellen, Voor een integrale verdeling van overgebleven manoeuvreer-/ gang-/ lift- ruimten etc. Zij zal integraal de behoeften filteren op extra (integrale) middelen en/ of barcode scanning (/ RFID, sensoren etc.)

### 2.3 Leefbaarheid (LH)

In het BLVC-plan gaat het bij leefbaarheid om alle aspecten die van invloed zijn op de leefomgeving van alle bewoners en gebruikers van het gebied; zoals uitzicht, verlichting, zwerfvuil, geluid, stof, stank en beleving. Het doel is een tevreden omgeving.

- LH001      Klimaatwet (opvolger van het Programma Aanpak Stikstof)  
 Er kan niet naar individueel inzicht materieel ingezet worden.  
 In de basis dient iedereen Stage IV materieel > bouwjaar 2014 te leveren.  
 Echter op sommige momenten kan dat nog steeds boven de norm reiken, waardoor alle partijen in het deelwerkplan het aantal uren, met omschrijving van materieel, dienen aan te geven, met een doorkijk naar te verwachten NOx- / CO2- / PM10- uitstoot. Ook dienen zij aan te geven, hoe zij deze gegevens in praktijk wekelijks monitoren en delen.
- LH002a      Verrekening schoon materieel  
 In de basis is géén verrekening voor schoon materieel inbegrepen.  
 Los van dit project, dienen alle partijen m.b.t. het klimaatakkoord te investeren in schoner materieel. Het is (bestuurlijk) mogelijk dat de gemeente (/ overheid) hier voor afloop van dit project, extra aanvullende eisen (buiten onze invloedssferen), aan stelt. Voor tegemoetkomingen gelden separate subsidieregelingen, zie oa. <https://www.degroenekoers.nl>. Voor specifieke werkzaamheden van partijen, kan voortijdig een uitzondering worden aangevraagd. Wel kan het logistieke team (omgevingsmanager/ transportcoördinator/ portier) zich sterk maken voor deelgebruik van materieel tussen de verschillende partijen in 't gebied. Ook fungeert het team als vraagbaak, van partijen met schoon materieel (- ombouw).
- LH002b      Beschikbaarheid schoon materieel  
 Opdrachtnemer dient middels een bouwlogistiek plan aan te tonen dat hij alle toepasbare en betaalbare\* mogelijkheden t.b.v. emissie reducerende maatregelen heeft onderzocht en toegepast bij de aan- en afvoer van materialen en personeel. Denk hierbij aan verminderen van - hoeveelheden, -tijdsduren, -traditionele modaliteiten en werktijden, -ad hoc afroepen etc.  
 \* Onder betaalbaar verstaan we een tolerantie van max. 50% op de gebruikelijke prijs
- LH003      Algemene Plaatselijke Verordening (APV)  
 De methode van bouwen dient afgestemd te worden op de functies in de directe omgeving. In algemene zin moeten de partijen voldoen aan vigerende wet- en regelgeving of, indien strikter, Amsterdams en provinciaal beleid. Indien men voornemens is af te wijken van de wet- en regelgeving zal een ontheffing op het Bouwbesluit 2012 aangevraagd moeten worden.  
 De aanvraag dient tijdig (6 weken voor aanvang van de werkzaamheden) ingediend te worden. Het College van burgemeester en wethouders, voor deze het dagelijks bestuur van het stadsdeel, kan onder andere eisen stellen met betrekking tot maximale geluidbelasting en desgewenst een prognose onderzoek en/of geluidmetingen eisen.

- LH004      Geluidsbelasting
- Partijen dienen in hun werkplan de optredende geluidsbelastingen weer te geven. Waarbij zij aan tonen dat zij alle eenvoudig toepasbare en betaalbare\* mogelijkheden t.b.v. geluid reducerende maatregelen heeft onderzocht en toegepast. Zo dient bijvoorbeeld alle materieel die voorzien is van achteruitrij signalering uitgevoerd te voeren in witte ruis (/ white sound) techniek. Nieuwere voertuigen zijn automatisch uitgerust met dit systeem, op oudere voertuigen dienen partijen te anticiperen hoe ze deze geluidsoverlast reduceren. \* Onder betaalbaar, wordt een prijstolerantie van max 50% bedoeld, op eventueel geluidsreducerende omkastings/ schermen etc.
- LH005      Omgeving verlichting
- Mag niet afgezwakt worden (lantaarnpalen etc.), of dient van hetzelfde omvang vervangen te worden. Tijdens de wintertijden, mogen kraanverlichting en aanverwanten, uitsluitend tijdens werktijden (7.00 – 19.00) branden (zie ROVL2011). Project aanduidingen en aanverwanten, zullen ook eerst aangevraagd dienen te worden. Eventueel aanvullende procedures/ en of reclamekosten zijn niet inbegrepen.
- LH006      Aanvlieg signalering
- De partijen dienen zich te verdiepen in de rode aanvliegbeveiliging die in het gebied noodzakelijk is. Deze zijn niet standaard inbegrepen in de bouwplaatsinrichting.
- LH007      Bouwverlichting mag niet worden gericht op: de openbare weg, gebouwen of woningen en voorzieningen in de omgeving van de bouwplaats. Bij voorkeur wordt "ecologisch vriendelijk" (/ groen) licht gebruikt. Plaatsing dient in het deelwerkplan opgenomen te worden.
- LH008      Toetsing Bewuste Bouwers
- Dit BLVC bestek, heeft veel overlappingen met de vijf thema's omgeving, veilig, milieu, verzorgd, vakmensen van Bewuste Bouwers. Op deze thema's ontvangt het gebied (verplicht gestelde) blind audits. Geconstateerde manco's in deze audits, die middels de camera's aan de betrokken partijen verweten kunnen worden, zullen leiden tot proces verbaal (zie bijlage 4).
- LH009      Omgeving
- Het bouwmaterieel dat het werkterrein verlaat dient schoon te zijn, zodat het de openbare ruimte niet vervuult. Denk hierbij aan grond- en sloopwerk sporen. Maar ook aan stucadoors / schilders etc., met vuilafstotend schoeisel/ materieel.
- LH0010      Veilig
- Alle te werk gestelde mensen, dienen aan te tonen dat zij door de bewuste partij zijn voorzien van de juiste instructie van hun werkzaamheden. En dat zij beschikken over de daarvoor vereiste deskundigheidscertificaten.

- LH0011 Milieu  
Partijen zullen in hun deelwerkplan aangeven hoe zij het milieu ontlasten.  
Onoverkomelijke milieu belastende werkzaamheden of materieel zullen vooraf bespreekbaar gemaakt worden, met omschrijving van de bijbehorende beheersmaatregelen.
- LH0012 Verzorgd  
Het werkterrein moet netjes en schoon zijn. Partijen dienen verspreiding van (opwaaiende) materialen en bodem- en stofdeeltjes vanaf de bouwwegen en het werkterrein te minimaliseren/voorkomen. Denk hierbij aan (natuurlijke) besproeiing in zomerperiode bij veel stof, of aan water wegzuigen in natte periode. Maar denk ook aan het voorkomen van losse materialen boven op daken, vloeren en verdiepingen, wat weg kan waaien. Of zwakke tijdelijke constructie's, wat eventuele water- en/ of sneeuw- val niet kan verdragen. Partijen dienen dit in hun deelwerkplan aan te geven, met vaste tijdstippen om hun werkplek ordelijk schoon te houden.
- LH0013 Vakmensen  
Het is een collectieve sociale inspanningsverplichting om leerlingen en stagiaires een leerplek te geven, als assistent. Dit dient expliciet aangegeven te worden in het deelwerkplan hoe partijen dit vooraf-, ten tijde en achteraf aantoonbaar stellen.
- LH0014 Tijdsduur  
Partijen gaan de verplichting aan, om hun bouwoverlast in de minste tijd, met de minste belasting en hinder voor de omgeving uit te voeren.  
Werkzaamheden buiten ma t/m za van 7.00 – 19.00 uur (bv. afvlinderen etc.), dienen minimaal 3 werkdagen voor aanvang, aangevraagd te worden, conform de daarvoor geldende procedures. In de basis dienen de partijen dit zelfstandig met de gemeente te organiseren.
- LH0015 Perimeter  
Opdrachtnemer stelt een vaste hekkenlijn op, met 1 meter verankering in de grond.  
De afgesloten hekkenlijn is:
- transparant met (verkeers-) doorkijk
  - hoogwaardige uitstraling met een rechte bovenlijn
  - zijn minimaal halfdicht met een rechte loodlijn
  - geven geen ruimtebeperking aan openbare zijde
  - mogen geen fietsen worden bevestigd
  - mogen geen uitstekende onderdelen bevatten
  - mag géén kieren > 15 cm bevatten (bv. onderzijde)
- Alvorens de 1 meter diepe verankering wordt aangebracht, dient eerst een klic melding aangevraagd te worden en getoetst te worden of dit mogelijk is. Als dit niet mogelijk blijkt te zijn dient deze perimeter, bovengronds aangebracht te worden. Met een aanvullende berekening, tekening en beproeving van de constructie en ballastblokken. Eventueel verschuifbaar voor incidentele werkzaamheden (bv. barriers).

**LH0016** Perimeter onderhoud

Opdrachtnemer dient bouwhekken zodanig te plaatsen dat de bouwafscheiding aan de volgende voorwaarde voldoet: - specifieke gebied gebonden wensen (zie BLVC kader)

- staan in een rechte lijn (ook bij verplaatsing)
- zijn onderling gekoppeld met slotbouten
- hebben een overklimbeveiliging
- hebben een 24/7 piketwacht voor onvoorzien
- mogen nimmer omvallen/omwaaien
- blokkeren nimmer het zicht tussen verkeersdeelnemers verstoren, of het straatbeeld vernauwen
- worden zodanig geplaatst dat er geen nissen en onoverzichtelijke hoeken ontstaan.
- mogen nimmer zonder TVM verplaatst worden
- hekkenlijn (/ perimeter) heeft 24/7 calamiteiten piketwacht
- hekkenlijn is voorzien van PBM borden en AVG waarschuwingen (i.v.m. bestaande camera's).

Daar waar partijen dit niet kunnen handhaven of naamaanduidingen en/ of aanverwant willen plaatsen, dienen ze dit voortijdig in het deelwerkplan aan te geven.

**LH0017** Perimeter reclame

Uitingen op de bouwhekken worden afgestemd met de omgevingsmanager van de gemeente. Reclame is niet toegestaan (verwijzing wel bij onvindbaarheid / onzichtbaarheid van ondernemingen). Met mooie impressies en sfeerbeelden kan een gebied aantrekkelijker worden. Opdrachtnemer doet een voorstel voor de look en feel van de bouwhekken, passend bij de omgeving en bespreekt deze met de omgevingsmanager van de gemeente.

**LH0018** Perimeter lijn

Partijen dienen materialen en materieel binnen de afzetting van het werkterrein (tijdelijk) op te slaan (/ in te tekenen). En binnen de vastgestelde te reserveren opslagvakken.

Het is partijen niet toegestaan materiaal tegen de bouwhekken op te slaan.

Indien men ruimte tekort komt, zal men hierop haar werkmethoediek dienen af te stemmen, denk aan dagpakketten/ prefabricering/ hoogte opslag/ alternatieve werktijden etc.

Materiaal dient minimaal 1 meter uit de bouwhekken te worden opgeslagen.

**LH0019** Perimeter uitbreiding

Het wordt aanbevolen om zo min mogelijk losse attributen aan of om het hek te plaatsen.

Of er dient gekozen te worden voor één flexibele bovengrondse staalconstructie; waarbij

de fabrikant de uitbreidingsattributen heeft beproefd en berekend. Denk hierbij aan

valschermen/ camera steunen/ poorten en tourniquets/ feestverlichting/ kijkpodia en -gaten/ nooddeuren/ geluidschermen etc.

- LH0020      Collectieve verantwoording  
Alle partijen zijn verantwoordelijk voor het dagelijks onderhouden (schoon, functioneel, op de juiste plek, goed zichtbaar, etc..) van alle afzettingen en tijdelijke verkeersmaatregelen op en rondom het werkterrein. Indien er afwijkingen zijn, gelieve deze direct kenbaar maken bij het logistieke team.
- LH0021      TVM-nulmeting  
Na het gereedkomen van het werk (/ TVM) dient de uitvoerende partij het gebied dat tijdelijk uit verkeer genomen is weer over te dragen aan de wegbeheerder en dit schriftelijk vast te leggen in een rapportage ondersteund met foto's (eindmeting). Zodat er nimmer foutieve aansprakelijkheden ontstaan. Hiervoor volstaat, foto's voor- en achteraf.
- LH0022      Waarborgsom en sanctionering  
Opdrachtnemer heeft een waarborgsom aan de gemeente betaald. En heeft een sanctioneringsbeleid op grond van het BLVC-kader. Dit zelfde sanctioneringsbeleid wordt uiteraard doorgeleid naar de eventuele veroorzaker, in hoofde van de onder- en/ of nevenaannemer of diens leveranciers of werknemer. Zoals in dit BLVC-bestek zo duidelijk mogelijk wordt omschreven.
- LH0023      Achterlaten bouwplaats  
De onder- of nevenaannemer, dient zorg te dragen voor een dagelijkse veilige en schone afsluiting van haar werkterrein; met één contactpersoon op één telefoonnummer. Het niet opnemen van dit calamiteitenummer kan niet alleen leiden tot boetes maar ook de verdere voortvloeiende verantwoordelijkheden rondom "muitelij" etc.
- LH0024      Nulmeting "levende objecten" omgeving  
Opdrachtnemer stelt dat er géén aanvullende Boom Effect Analyse (BEA)-, archeologie-flora en fauna-, spoor- analyse nodig zijn voor haar werkzaamheden. Mocht u hier anders over denken, gelieve in uw deelwerkplan omschrijven, met voortvloeiende (kosten-) consequenties, zodat het gebied gevrijwaard wordt van onvoorziene risico's. Denk hierbij aan;
- kroonprotectie,            niet hijsen over bomen
  - wortelbescherming,      géén materialen/ materieel op boomwortels
  - stambescherming,        omlatten van de stam
  - grondbescherming,      nabij de wortels mag niet gegraven worden
  - onderhoud,              denk aan bewateren in de zomer achter gesloten hekken
  - aarding,                    valbereik materieel etc.

LH0025 Nulmeting geluid en trilling

Alle partijen hebben zich te conformeren aan de meest recente geluids- en trillingswaarden. In hun aan te leveren BLVC deelwerkplan, dienen zij proactief, de te verwachten geluids- en trillings- prognosen toe te voegen, met de bijbehorende monitoring hierop. Waarin in detail omschreven staat, welke maatregelen men vooraf en ten tijde neemt, Als norm voor trilling hanteren we de SBR-B richtlijn (Stichting Bouwresearch). Als norm voor geluid hanteren we bouwbesluit 2012, zie bijgaande tabel.

Dagwaarde	≤60 dB(A)	>60 dB(A)	>65 dB(A)	>70 dB(A)	>75 dB(A)	>80 dB(A)
Max.blootstelling	onbeperkt	50 dgn	30 dgn	15 dgn	5 dgn	0 dgn

Ook dient het rapport aan te geven, hoe zij om gaat met de zogenaamde "cumulatieve geluidsbronnen" ten tijde van de overige partijen, in het gebied van de gemonitorde dagwaarden. De coördinator omgevingsveiligheid kan bemiddelen tussen de verschillende partijen, om activiteiten te vermijden (bv. rijden met rupsen, hydraulisch knippen i.p.v hakken en boren), of te verspreiden over de dag (bv. achteréenvolgens, i.p.v. gelijktijdig). Ook kan deze bemiddelen in te nemen maatregelen (bv. geluidsabsorberende doeken, verhogen APV, zero emissie materieel etc.).

LH0026 Nulmeting omliggende bewoning en infra

Alle partijen dienen vooraf een inventarisatie te maken van het huidige vastgoed, en aanliggende aan- en afvoerwegen. Vervolgens deze resultaten (i.v.m. privacy) te deponeren bij de notaris. Om vervolgens nadien een eindopname te maken, met eventuele verrekening van ontstane schaden van haar werkzaamheden. Het deelwerkplan dient dit te omschrijven hoe men denkt hier mee om te gaan.

LH0027 Nulmeting kabels en leidingen

De Opdrachtnemer dient te anticiperen op ondergrond (kabels en leidingen/ archeologie/ riolen en putten/ grondstabiliteit etc.), met daarbij behorende beheersmaatregelen. Het betreft een collectieve proactieve meldingsplicht, om stagnatie of schade om omliggende gebruikers of omgeving te voorkomen.

LH0028 Social Return On Investment inzet

Het algemene beleid, beveelt partijen aan, om aantoonbaar minimaal 5% van haar arbeid te betrekken uit medewerkers uit de participatiewet en aanverwant. Het is raadzaam om hiervoor een inspanningsverplichting op te nemen, conform de bekende medewerker registratie systemen. Als blijkt dat er géén geschikte kandidaten beschikbaar zijn ten tijde, dat dient dit ook onbetwistbaar ongetoond te kunnen worden (bv. afwijzingen).

LH0029 Maatschappelijk Verantwoord Ondernemen

Alle partijen worden verplicht, om een sociale inspanningsverplichting te verlenen ter compensatie van de resterende bouwoverlast gedurende de werkzaamheden. Denk hierbij aan, dag van de bouw, hergebruik afval, premium afgifte omgeving etc. Het logistiek deelwerkplan van de onder- en/ of nevenaannemer dient hier een doorkijk in te genereren.



- LH0030      Algemene Verordening Gegevensbescherming  
De opdrachtnemer zal op de perimeter, waarschuwingsborden plaatsen dat bezoekers voor hoger gelegen doeleinden (24/7 omgevingsveiligheid) gefilmd kunnen worden. Indien de werknemer hier niet aan wil meewerken, dient hem gelegenheid geboden te worden om het werk te weigeren en te verlaten. Voor de onder- of nevenaannemer, is dat géén geldige reden om te stagneren op de opgegeven planning, waardoor zij onverwijld vervanging dient te organiseren.
- LH0031      Circulariteit  
Alle partijen dienen zich proactief in te zetten om duurzame materialen en/ of materieel te gebruiken (bv. schone of energie besparende alternatieven). Met mogelijk hergebruik- of correcte scheiding- van (afval) materialen (bv. restbeton legoblokken/ pallet- en folieloze leveringen etc.)
- LH0032      Proces verbaal  
Los van de sanctionering uit het BLVC bestek (zie bijlag), op te leggen door de coördinatiekoepel. Kan de projectorganisatie ZO -team Arena poort, eveneens een sanctionering opleggen van € 1.000 per geval per dag (zie BLVC kader).
- LH0033      Minder validen  
Bij alle in te stellen tijdelijke verhardingen dient expliciet rekening gehouden te worden met mensen met een mobiliteitsbeperking. Daarom mag een tijdelijke voetgangersvoorziening geen hoogteverschil bevatten groter dan 2cm en geen kieren. Indien een tijdelijke voetgangersvoorziening een hoogteverschil bevat hoger dan twee cm, dient de Opdrachtnemer de overbruggingsconstructie van dat hoogte verschil aan de wegbeheerder voor te leggen.
- LH0034      Bezoekers max. 1 dag  
Onder bezoekers verstaan we mensen, die niet aan de constructie werken. Maar wel voorzien zijn van de juiste veiligheids middelen. Ze krijgen een ontheffing van maximaal 1 dag om géén VCA te hebben.
- LH0035      Bezoekers langer als 1 dag  
Idem als LH0034, maar nu behoren ze bij het kader, facilitaire dienst, of het onderwijs. Waarbij ze een vaste pas krijgen, na ondertekening van een getekende vrijwaring voor evt. bouwplaats aansprakelijkheden en aanverwant. onder de voorwaarde, dat deze nimmer het recht krijgt om zonder begeleiding de bouwplaats op te gaan ! Dus indien de bezoeker de bouwplaats op wenst te gaan, dient deze om begeleiding (van bv. portier/ uitvoerder) te vragen

## 2.4 Veiligheid (VH)

Veiligheid gaat boven alles. In het BLVC-plan gaat het vooral over de impact van het werkterrein (inclusief de werkzaamheden) op de omgeving (verkeersdeelnemers, bewoners). De werkterreinen die aangegeven zijn op de faseringstekeningen (onderdeel van het BLVC-plan) veroorzaken een verstoring in de openbare ruimte. Er is minder ruimte voor de gebruikers van de openbare ruimte. Voetpaden, fietspaden en/of rijstroken worden verlegd en oversteekplaatsen veranderen soms van plaats. Door deze wijzigingen kunnen nieuwe conflicten ontstaan met betrekking tot sociale- en verkeersveiligheid.

### VH001 Registratieplicht

Elke medewerker dient uiterlijk drie dagen voor aanvang aangemeld te zijn, in het Werk Nemer Registratie systeem van de bouwer (WNR). Indien de medewerker niet is aangemeld, dienen zij te wachten op beschikbaarheid logistieke portier of dienen ze tevergeefs huiswaarts te retourneren (op eigen kosten). Een portier/ verkeersregelaar heeft tijdens de piek s'morgens, géén tijd of middelen om dit registratieproces ter plaatse te doorlopen. De exacte aanmeldingsprocedure wordt buiten dit BLVC-bestek uitgelegd, en/ of is op aanvraag beschikbaar.

### VH002 Portier/ verkeersregelaar

Onder toezicht van de freelance omgevingsmanager, zal een fulltime portier, Operationeel de medewerker registratie begeleiden. En waar wenselijk de project specifieke instructies doornemen.

### VH003 Bouwplaatsveiligheid (< hekken)

Opdrachtnemer dient niet alleen de bouwkundige deelwerkplannen te accorderen, maar dient zich te vergewissen dat de omschreven werkzaamheden ook daadwerkelijk conform wet- en regelgeving worden uitgevoerd. Met inachtneming van de meerdere partijen die boven- en langs- elkaar op hoogte werken. Waar noodzakelijk heeft de opdrachtnemer de verplichting, om extra voorzieningen te arrangeren om te bewerkstelligen dat er (aantoonbaar) veilig gewerkt wordt. Het bouwkundig team zal dit conform de V & G coördinatieplicht 2017, zoals gebruikelijk (evt. met veiligheidskundigen) invullen. Hiervoor zijn andere procedures (dan dit BLVC-bestek) van kracht.

### VH004 Project Informatie Plan (PIP)

Coördinerend bouwer (/ sloper) zal zorgdragen voor een flyer met alle belangrijke informatie over de bouwopgave, met aanvullende prikboarden memo's etc. Indien er meerdere partijen binnen één gebied te werk gesteld worden, is het aan te bevelen om hiervoor één applicatie te gebruiken. Zodat er nimmer verschillende invullingen rondom veiligheid kunnen ontstaan. Het is aan het bouwteam en de partijen om dit proactief te organiseren. Het is aan de onder- en nevenaannemers om dit tijdig te signaleren, en opmerkzaam te maken over detachering van personeel op regie (arbo 2.28), waarbij opdrachtnemer dezelfde verplichtingen krijgt als werkgever.

- VH005      Voertaal
- Het management en de risicovolle taken (hijsen en heffen/ lassen/ besloten ruimte etc.) zal uitsluitend gevoerd worden in de Nederlandse moedertaal van het project. Indien zich groepen van buitenlandse afkomst worden ingezet, dient de werkgever dit vooraf kenbaar te maken. Eventueel voortvloeiende kosten, denk hierbij aan tolken/ vertalen van instructies/ bebording/ alternatieve catering en/of -sanitair gebruik/ website, zullen voor rekening komen van de verantwoordelijke partij. En zullen integraal begeleidt worden door de coördinatietoepel.
- VH006      Omgevingsveiligheid (> hekken)
- De coördinator omgevingsveiligheid anticipeert proactief te anticiperen op de verhogende risico-werkzaamheden, met valgevaar in de omgeving. Partijen dienen hun deelwerkplan aan te tonen, hoe zij de valveiligheid borgen. En welke beheersmaatregelen zij hiervoor hebben meegenomen. Het is des oordeels van de omgevingsmanager om deze werkgang "betwistbaar" te stellen met verbod tot uitvoeren, waardoor er (in overleg) naar een andere werkmethode en/ of beheersmaatregelen geweken dienen te worden. Voortvloeiende kosten of vertraging dienen door de partij inbegrepen -, of expliciet vooraf bespreekbaar gesteld te zijn.
- VH007      Constructieve veiligheid
- De partijen dienen aan te tonen, welke drukbelasting hun materieel (/ of dat van hun leverancier-) bewerkstelligen op de vloer en/ of ondergrond. Het deelwerkplan dient deze te beschrijven met eventuele meegenomen beheersmaatregelen. En hoe deze vooraf-, ten tijde- en achteraf- overdraagbaar aangetoond en gemonitord worden; denk hierbij aan opstellingskeur/ hoekdrukken met sondering/ vloerbelasting berekening etc. De omgevingsmanager bepaalt (mede) de minimale bescherming van optredende belastingen in de openbare ruimte; voortvloeiende kosten dienen door de partijen meegenomen te worden.
- VH008      Verkeersveiligheid
- Tijdelijke Verkeers Maatregelen (TVM) moeten eenduidig en helder zijn en voldoen aan de passende situatie conform de CROW-96B richtlijnen. TVM in de openbare ruimte worden bekostigd door de aanvrager en aangevraagd bij wegbeheerder/ omgevingsmanager. Na eventuele goedkeuring worden deze gedeeld om de website, zodat betrokkenen geïnformeerd zijn. Indien een TVM langer dan vier maanden benodigd is dan dient hiervoor een verkeersbesluit verleend te worden. Tijdens de TVM, dient de tijdelijke situatie te voldoen aan de veiligheidseisen, zowel voor de werknemers als voor de bewoners en overige verkeersdeelnemers. Hierbij dient proactief gekeken te worden naar instandhouden of omleiden van bepaalde (minder valide) verkeersstromingen. Omgevingsmanager ziet toe op correct toepassing en het terugbrengen in oorspronkelijke staat.

- VH009      Voorkomen valgevaar  
Alle partijen dienen "hijsen en heffen" aan te merken als een "verhoogd" risico in dit gebied. Waarvoor aanvullende hijs- en hefinstructies worden opgesteld en onderhouden (arbo 7.1). Deze staan dus los van deskundigheidscertificaten van machinisten/ riggers en aanverwant. Deze instructies worden ter plaatse getoetst, zodat men deze ook begrepen heeft met mogelijkheid tot inspraak. Dagelijks worden deze herhaald, in de verplichte dagtoets, waarbij de voorlieden de werkzaamheden van de dag doornemen/ visualiseren en delen met de overige betrokkenen. De omgevingsmanager zal toetsen of er dagelijks een daily stand in de what's app groep wordt gedeeld en kan maandelijks een toolbox voorzien (zie artikel 3.16)
- VH0010      Antibots systemen  
Indien er meerdere kranen in elkanders werkbereik staan.  
Dient het materieel voorzien te zijn van een anti-collision systeem met data log.  
Desgewenst kan ook geopteerd worden voor deskundig toezicht, met beslissingsbevoegdheid.  
De omgevingsmanager zal toezien op een ononderbroken data log.
- VH0011      Arbeid Bereik Begrenzing  
Partijen, mogen nimmer met hijslasten buiten de perimeter hijsen.  
Of materieel/ materialen inzetten, die een indirect valgevaar naar de omgeving kennen, zie hiervoor de Landelijke Richtlijn Bouw- & Sloopveiligheid of NVAF Richtlijn voorkomen van valgevaar. In het op te stellen deelwerkplan dient bewoning/ kantoren en scholen begrenst te worden op de zwenk van giekken.  
De omgevingsmanager zal toezien op correcte omgevingsveiligheid.
- VH0012      Werken op hoogte  
Vanaf 2.5 meter dienen zowel binnen als buiten de bouwplaats de medewerkers (/ chauffeurs) aangeliend te zijn. Bovendien worden medewerkers boven en onder elkander te werk gesteld met te eerbiedigen valruimte (bv. 2 verdiepingen). Het deelwerkplan van de partijen dient hierin te voorzien. De omgevingsmanager zal mede toezien op correct gebruik liften/ hoogwerkers en steigers, zie artikel 7.34 (of <https://richtlijnsteigers.nl>)
- VH0013      Meerder materieel binnen elkanders werkbereik  
Partijen dienen proactief zoveel mogelijk te voorkomen, dat hijs- en hefmaterieel binnen elkander hijs- of werkbereik werkt. Zodat er nimmer een verhoogd (omgevings) risico kan ontstaan, voortvloeiend uit adhoc hijsen of heffen. Dit geldt dus ook voor betonpompen/ hoogwerkers/ liften/ autolaadkranen/ verreikers van incidentele aard op een dagdeel. Indien dit onoverkomelijk is, dient dit in een deelwerkplan en/of Laatste Minuut Risico Analyse (LMRA) besproken en vastgelegd te worden. Met omschrijving van de Beheersmaatregelen (zoals toezichthouders/ dubbele borging etc.).  
De omgevingsmanager zal mede toezien op correct gebruik van de arbowetten 7.18 en 2.28. (zie ook <https://richtlijntorenkranen.nl>)

- VH0014      Verificatielijst (/ omgeving checklist)  
Dagelijks wordt het project en de bewegingen gemonitord op (web) camera's.  
Twee wekelijks zal het kavel fysiek getoetst worden, met het zg. "rondje bouwplaats".  
Maandelijks zal er een overdraagbare verificatie plaatsvinden op de gemaakte uitgangspunten, zie bijlagen voor een voorbeeld.
- VH0015      Straatschade Melding Formulier  
Alle partijen, dienen schade binnen 24 uur na constatering te herstellen.  
Of tijdelijk af te zetten, met een onderbouwing waarom herstel binnen de gestelde termijn niet mogelijk is. Waarna de coördinator omgevingsveiligheid binnen 2 werkdagen een herstelplan zal overleggen, met herstelkosten aan de veroorzaker in cc. naar de wegbeheerder. Een voorbeeld formulier is bijgevoegd.
- VH0016      Minder validen  
Bij alle in te stellen tijdelijke verhardingen dient expliciet rekening gehouden te worden met mensen met een mobiliteitsbeperking. Daarom mag een tijdelijke voetgangersvoorziening geen hoogteverschil bevatten groter dan 2cm en geen kieren. Indien een tijdelijke voetgangersvoorziening een hoogteverschil bevat hoger dan twee cm, dient de Opdrachtnemer de overbruggingsconstructie van dat hoogte verschil aan de wegbeheerder voor te leggen.
- VH0017      Elektriciteit  
Elektrische installaties, machines en werktuigen die binnen de bouwplaats aanwezig zijn, zullen worden vergrendeld of opgeborgen om te voorkomen dat deze door onbevoegden in werking kunnen worden gesteld. Buiten de bouwplaats (voor zover dit zal voorkomen) zullen dergelijke middelen nooit onbeheerd worden achtergelaten.
- VH0018      Bebording  
Opdrachtnemer dient te zorgen voor veilige en overzichtelijke in- en uitritten bij het werkterrein, door deze op een goede manier in te richten en bij elke in- en uitrit verkeers- en tekstborden te plaatsen.
- VH0019      Achteruit rijden verboden  
Bij de inrichting van het bouw- en werkterrein dient de Opdrachtnemer maatregelen te nemen om het bouwverkeer altijd vooruit het werkterrein in- en uit te laten rijden zodat de chauffeur goed zicht heeft op te kruisen verkeersstromen. Bij voorkeur haaks kruisen. Achteruitrijdend bouwverkeer is slechts toegestaan indien opdrachtnemer kan aantonen dat er geen andere oplossing mogelijk is, en de wegbeheerder is.  
In dergelijke situaties is begeleiding met één of twee verkeersregelaar(s) vereist.

- VH0020      Extra verkeersregelaars  
Verkeersregelaars en/of andere medewerkers buiten de perimeter, dienen dezelfde registratie en projectspecifieke instructie te doorlopen als bouwplaatspersoneel. Zodat zij realtime geïnformeerd zijn van de laatste afspraken, en mogelijkheid tot inspraak op het gebied krijgen.
- VH0021      24/7 bereikbaar  
Partijen dienen een nummer/ meldkamer beschikbaar te stellen die in geval van calamiteiten (24/7) bereikbaar is, met mogelijkheid tot herstel/ alarmopvolging. Desalniettemin dient er ook bij de opdrachtnemer één alarmnummer voor dit project ingericht te worden.
- VH0022      Bouwfasering  
Gefaseerde deelopleveringen, die niet vooraf contractueel zijn overééngekomen, dienen zoveel mogelijk voorkomen te worden, i.v.m. de (lastige) demarcatie tussen bouwplaats- en omgevingsveiligheid.  
Indien dit niet anders in te regelen is, dienen partijen hiervoor een deelwerkplan op te stellen, hoe zij de veiligheid van zowel bouwplaats als omgeving denken te borgen. Met welke beheersmaatregelen (bv. crashdeck/ valnetten, -schotten, -kussens/ alternatieven bouwmethodieken etc.)
- VH0023      Voortijdige deeloplevering  
Indien partijen tussentijdse oplevering overéénkomen, dient hiervoor een addendum op het bestaande bouwveiligheidsplan te worden opgemaakt.  
Dit addendum omschrijft en visualiseert niet alleen de beperkingen met hun beheersmaatregelen. Maar detailleert hoe zij dit vooraf en ten tijde communiceren met de toekomstige gebruikers van deze deeloplevering; begrijpen zij de alternatieve looppaden, de eventuele (tijdelijke) restricties van het bouwwerk etc.
- VH0024      Aanduidingen  
In het gebied worden aanduidingen ingezet, die de openbare veiligheid weergeven. Deze kunnen bewust afwijken, van de normale verkeersborden en normen; om te voorkomen, dat er een onoverzichtelijk geheel ontstaat tussen het werkgebied en de bebording naar-, op- en van – de omgeving. Zal exacte inzet, monitoring en handhaving altijd via wegbeheer (/ BOA/ politie etc.) verlopen.
- VH0025      Openbare veiligheid  
In het gebied wordt een perimeter (/ omheining) geplaatst welke omgeving en bouw- of sloopopgave demarceert. De burgemeester van de Gemeente kan ervoor kiezen om hierin, vanuit algemeen openbare veiligheidsbelang te filmen. Uiteraard zullen hiervan de partijen geïnformeerd dienen te worden.

VH0026

## Hulpverlening

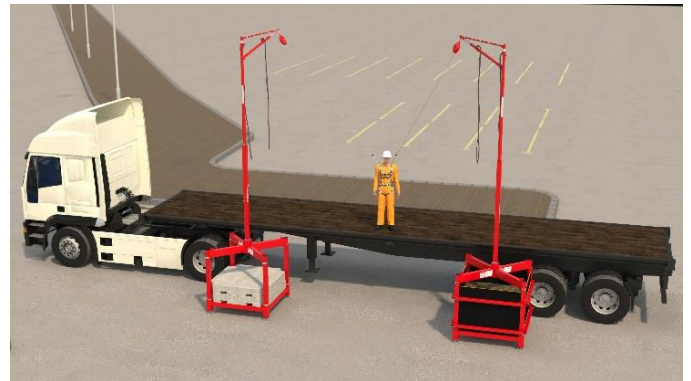
Brandgevaar wordt voorkomen door een brandblusapparaat standby te houden  
 Ten alle tijden zijn er ook brandblussers in de keet aanwezig.  
 Eerste hulp kan ter plaatse gegeven worden door de BHV-ers.  
 Met een alarmprocedure voor zwaardere (bijna) ongevallen.  
 Het is iedereen verplicht zich aan deze bouwplaatsregels te conformeren.  
 Bovendien dient in het deelwerkplan, aangegeven te worden hoe men de veiligheid per onderaannemer/ verdieping/ arrangeert; denk aan aanvullende verdiepingmelding voor bv. rookdetectie of hijsbrancards etc. Los van de leveringsverplichting, heeft iedereen een meldverplichting van onveilig werken.



VH0027

## Werken boven 2.5 meter hoogte

In de basis vanaf een steiger of hoogwerker, mits aangetoond kan worden dat dit feitelijk onmogelijk is. Het werkplan zal gebruik en/ of eventuele alternatieven (bv. aanlijning, ladders, kranen etc.) in detail dienen te omschrijven. Dus welke beheers- en monitorings- maatregelen men inzet.



VH0028

## Projectspecifieke hijs- en hef instructies

Los van de persoonlijke deskundigheidcertificaten en de bouwplaatsregels, dienen alle personen die met het verhoogde risico "hijsen en/ of heffen" te maken krijgen, een zg. verplichte arbo 7.1 instructie te doorlopen. De inhoud wordt getoetst, en uitsluitend met een positief afgeronde toets, kunnen medewerkers op het project hijsen en heffen. Uitgezonderd zijn machinisten/ chauffeurs die max > 1,5 uur hijsen (/ lostijd één vracht)

VH0029

## Hijs- en hef daily stand

Dagelijks dienen uitvoerenden machinisten/ riggers en aanverwant, een overleg te voeren. Waarin de daginhoud wordt doorgenomen, wie/ wanneer boven elkaar draait en werkt. Dit wordt visueel op een bord bijgehouden, en per groepsapp met allen gedeeld. Deze groepsapp functioneert ook als toezicht op afstand, met fotos van onveilig handelen. Deelname van de aangewezen voorman van elke onderaannemer is verplicht. Vooralsnog is dit moment voor aanvang bepaald tussen 6.30 en 7.00.

**VH0030**      Hijs- en hef toolbox

Maandelijks worden de instructies/ daily stands/ en geplaatste opmerkingen collectief besproken, met mogelijkheid tot inspraak van uitvoerenden machinisten/ riggers. Deelname is verplicht, eventueel buiten werktijd (i.v.m. noodzakelijk bediening materieel)

**VH0031**      Ontruimingsalarm

Alle bouwplaatsmedewerkers, dienen op de hoogte te zijn van het calamiteitenplan. In dit calamiteitenplan wordt het ontruimingsalarm omschreven, wat op elke verdieping geplaatst zal worden. Zodat alle medewerkers tijdig gealarmeerd worden, om te zorgen dat zij op een verantwoorde wijze binnen 10 minuten op de aangewezen calamiteitenplaats kunnen komen.

**VH0032**      Hijsbrancard

Bij eventuele (bijna) ongevallen, dienen medewerkers verantwoord van hun werklocatie gemaneuvreerd te worden. Tijdens de sloop kan dit via de liften. Vanaf de kelderbouw, en ruwbouw, zullen géén liften op alle plaatsen ingezet worden, en zijn alternatieven vereist. De coördinerende bouwer (/ sloper) zal dit in zijn bouwveiligheidsplan verder detailleren.



## 2.5 Communicatie (CN)

Naast de technische (inhoudelijke) uitvoering van bereikbaarheid, leefbaarheid en veiligheid rondom de werkzaamheden, speelt het aspect communicatie een belangrijke rol. Het loopt door alle aspecten heen, bundelt deze aspecten en vormt het gezicht naar buiten.

### CN001 Website

Opdrachtnemer, faciliteert een website t.b.v. communicatie, conform de toetsingscriteria van de Gemeente Amsterdam. Er wordt antwoord gegeven op de volgende vragen:

- Waar, wanneer, waarom wordt er gewerkt en wat merkt de omgeving ervan.
- Wat is de communicatie boodschap
- Welke communicatiemiddelen worden ingezet en welke planning hoort daarbij ?

Dit resulteert in een communicatiemiddelenmatrix: Wat / wanneer /naar wie / door wie

- Contactnummer van iemand ter plekke.

### CN002 Communicatieplatform

Realtime inzichtelijk voor alle betrokkenen, zodat er wederzijds begrip ontstaat.

De coördinatiekoepel

1. Informeert minimaal 14 dagen vooraf op overlast  
Denk aan webinars/ nieuwsbrieven/ bewonersavonden/ website
2. Reageert op elke melding < 48 uur  
Denk aan analoge brievenbus/ digitale meldingenbox/ rondje bouw
3. Faciliteert een fraaie en onderhouden omgeving  
Denk aan webcam/ perimeter/ attributen als kijkgaten etc.
4. Registreert afspraken consequent  
Denk aan opbrekings-/ gemeente-/ cluster-/ uitvoerenden- overleg
5. Voegt waarde toe (aantoonbare kennis en ervaring)  
Kennis op vijf soorten bewegingen (5M)  
Samenwerking tussen vijf soorten stakeholders (5O)  
Middels een beproefd proces (4B)

### CN003 Verplichte doorverwijzing

Opdrachtnemer, faciliteert een speciale uitleg rondom BLVC in het hoofdstuk Bouwlogistiek  
Waarbij elke partij zich verplicht, om hier proactief naar te verwijzen voor de laatste updates. Zodat alle betrokken stakeholders (Overheden, Opdrachtgever, Opdrachtnemer, Onderaannemer, Omgeving), met al haar afdelingen en functionarissen gedurende de gehele looptijd van het project, uniform worden geïnformeerd.

Met waar nodig aanvullende instructies per onderdeel;

Bereikbaarheid routing vrachten, parkeren auto's etc.

Leefbaarheid overlast- en respect- agenda van de stakeholders etc.

Veiligheid aanrijdgevaar, valgevaar etc.

Communicatie meldingen, tips, suggesties etc.

- CN004      Opbrekingsoverleg (/ intern overleg)  
Opdrachtnemer, faciliteert een tweewekelijks overleg voor betrokken stakeholders in het gebied. Dit wordt "opbreking" genoemd, voor alle betrokkenen in het gebied, die hier te werk zijn gesteld en niet (exact) op de hoogte zijn van elkanders werkzaamheden. Deze raakvlakken worden door betrokken partijen gepresenteerd, met mogelijkheid tot inspraak en/ of opbouwende suggesties/ correcties/ ideeën voortijdig om een constructieve wijze bespreekbaar te stellen, om tot een praktische (/en zo mogelijk prettige) samenwerking te komen.
- CN005      Verplichte deelname opbrekingsoverleg  
Met het indienen van het logistieke (/ BLVC) -deelwerkplan, stelt elke partij één beslissingsbevoegde persoon aan, om tweewekelijks zitting te nemen in dit overleg. Afwisseling van functionarissen is uitsluitend gedoogd, met opgave van een "incident". Uitbreiding van het aantal functionarissen van één partij, is uitsluitend gedoogd, na toestemming van de voorzitter, met een duidelijke onderbouwing voor tijdelijke aard. Uitsluitend in de periode, dat de partij werkzaam en/ of – voorbereidend zijn in het gebied.
- CN006      Voorzitterschap opbrekingsoverleg  
De omgevingsmanager zal dit (vast repeterend tijdstip) initiëren.  
Dit zal starten naar gelang van de (wederzijdse) behoeften, wat naar voren komt tijdens de intakes met partijen, en de gesprekken met de overige stakeholders in het gebied.  
En zal gepaard gaan met een verslaglegging van besproken zaken en te nemen actiepunten. Deze verslagen, zullen door opdrachtnemer gearchiveerd en deelbaar gesteld worden.
- CN007      Toetsing  
Opdrachtnemer, faciliteert op onaangekondigde momenten een "rondje rond de bouw", met (plaatsvervangend) uitvoerder van de partij. Waarin de uitgangspunten van het BLVC bestek, -plan getoetst en geoptimaliseerd worden. Zodat er niet alleen sprake is van planopmaak maar ook plancoördinatie ter borging van de omgevingsveiligheid. In constructieve samenspraak zal gezocht worden naar bijpassende beheersmaatregelen, met bijbehorend transparant verrekenmodel, met beslissingbevoegdheid van de omgevingsmanager.
- CN008      Voortijdig hinder melden  
Alle partijen hebben een collectieve inspanningsverplichting, om de communicatie zodanig uit te voeren, dat de omgeving tijdig op de hoogte is van de (reden van de) uit te voeren werkzaamheden, de duur, de tijdelijke maatregelen die genomen worden en de gevolgen van de werkzaamheden.
- CN009      Vast aanspreekpunt  
Elke partij zorgt voor een eerste aanspreekpunt voor de omgevingsmanager.  
Deze persoon is dagelijks te bereiken voor vragen en opmerkingen.

- CN0010**      **Verplichte melding**  
Elke partij meldt verschuivingen van de perimeter, of overlast verhogende activiteiten (geluid/ trilling/ extra vervoersbewegingen/ andere werktijden) uiterlijk twee weken vooraf, via het opgestelde TVM formulier. Met inachtneming van een plan B, immers als de aanvraag wordt afgekeurd dient er toch zonder vertraging / extra kosten gebouwd te worden.
- CN0011**      **Eénduidige communicatie**  
In alle communicatie-uitingen naar omwonenden, externe professionele stakeholders en de pers is de coördinerend bouwer de afzender. Opdrachtnemer is eindverantwoordelijk voor omgevingsmanagement inclusief externe communicatie en voert regie over de communicatie naar buiten.
- CN0012**      **Informatieplicht**  
Alle partijen dienen de coördinator omgevingsveiligheid periodiek en tijdig van alle relevante informatie (over het project, voortgang, planning, fasering, omleidingen, verwachte overlast) te voorzien, zodat er voldoende gelegenheid is om de doelgroepen tijdig te informeren.
- CN0013**      **Hinderkalender**  
Los van de algemene projectinformatie en de planning van de verschillende faseringen. Stelt de coördinator omgevingsveiligheid van de opdrachtnemer, samen met de partijen een hinderkalender op. In de hinderkalender staat wat, wanneer en op welke manier verwacht kan worden voor werkzaamheden met impact op de openbare ruimte en omgeving.
- CN0014**      **Publicaties**  
Het is de partijen niet toegestaan zelf communicatiemiddelen of informatie (inclusief publicaties in vakbladen, beeldmateriaal zoals foto's en perscontacten) betreffende de werkzaamheden, evenals de binnen het werkterrein gelegen objecten te verspreiden of te publiceren, zonder expliciete toestemming van de coördinator omgevingsveiligheid. Waar nodig zal deze dit, als aanspreekpunt met de gemeente, ook daar bespreekbaar stellen. Evenmin mogen partijen zelf evenementen organiseren in of rond de bouwplaats, zonder expliciete toestemming van de omgevingsmanager.
- CN0015**      **Vragen, suggesties, tips en meldingen die binnenkomen bij de gemeente;**  
worden door de omgevingsmanager van de gemeente gefilterd.  
Vragen/klachten die door de opdrachtnemer beantwoordt kunnen worden, worden zullen onverwijld beantwoord worden, in cc. naar de omgevingsmanager.
- CN0016**      **Vragen, suggesties, tips die binnenkomen bij de coördinerende bouwer (/opdrachtnemer);**  
Zullen onverwijld doorgestuurd worden naar de coördinator omgevingsveiligheid.  
De coördinator omgevingsveiligheid zal hierop binnen 2 werkdagen reageren.  
De meldingen zullen wekelijks in het omgevingsoverleg besproken worden.

- CN0017      Rechtstreeks meldingen die binnenkomen bij de coördinator omgevingsveiligheid;  
Zullen geregistreerd worden met melder, contactpersoon, type melding, datum van de melding en datum afhandeling en door wie de melding is afgehandeld, komen in het overzicht te staan. De omgevingsmanager dient hier (in normale werkperioden) binnen 2 werkdagen op te reageren en de melder terugkoppeling te geven over de afhandeling.  
Waarbij "nee" ook een perfect antwoord kan zijn
- CN0018      Beslissingsbevoegdheid  
Het bouwteam bestaande uit ontwikkelaar, bouwer, onder- en nevenaannemers, dient zich te conformeren, aan de neutrale omgeving-beslissingsbevoegdheden van de omgevingsmanager (/ voorzitter opbrekingsoverleg). Deze dient werkruimte (/ "mandaat") te krijgen om in uitsluitend gebiedsbelang, te prioriteren van de verschillende belangen in het gebied.  
Waarbij een adequate snelle beslissing vaak beter is dan "géén" beslissing.  
Het spreekt voor zich, dat deze functie zal worden overgeheveld, indien (herhaaldelijk) blijkt dat genomen beslissingen niet hebben bijgedragen aan de omgevingsveiligheid.
- CN0019      Calamiteitennummer  
De Opdrachtnemer dient een alarmnummer ter beschikking te stellen die 24/7 bereikbaar is, met beslissingsbevoegdheid binnen 60 minuten reactietijd.  
Dit zijn dus niet de normale telefoonnummers van functionarissen in een normale CAO die "toevallig" thuis zijn; maar ("nuchtere") functionarissen die "dienst" hebben en die avond/ weekend mogelijk gestoord kunnen worden door een meldkamer of soortgelijk.
- CN0020      Webcam  
Opdrachtnemer faciliteert op de integrale communicatie website over het gebied, een webcam om (mede) de omgevingsveiligheid te borgen. Zodat alle betrokkenen realtime de activiteiten kunnen volgen, en er transparantie met draagvlak ontstaat bij de omgeving.  
Opdrachtnemer dient hier vooraf partijen en personen op te attenderen conform de Algemene Verordening Gegevensbescherming; en de vrijblijvende keuze geven om de bouwplaats niet te betreden.
- CN0021      Inkijk  
Opdrachtnemer dient eventueel inkijk bij de omgeving zoveel mogelijk te voorkomen, om de omwonenden/ scholen/ winkels niet te storen in hun privacy. Denk hierbij aan gaasnetten/ aftimmering/ steigerschotten etc.
- CN0022      Verzoeken  
Opdrachtnemer en betrokken partijen, dienen proactief hun (financiële) medewerking te verlenen aan sociale overlastcompensatie, in de vorm van rondleiding (bv. dag van de bouw), kinderactiviteiten (bv. dode hoek actie), onderzoek (bv. stagiaires omgevingsveiligheid) etc.  
Deze suggesties worden aan- of voorgedragen door de omgevingsmanager.

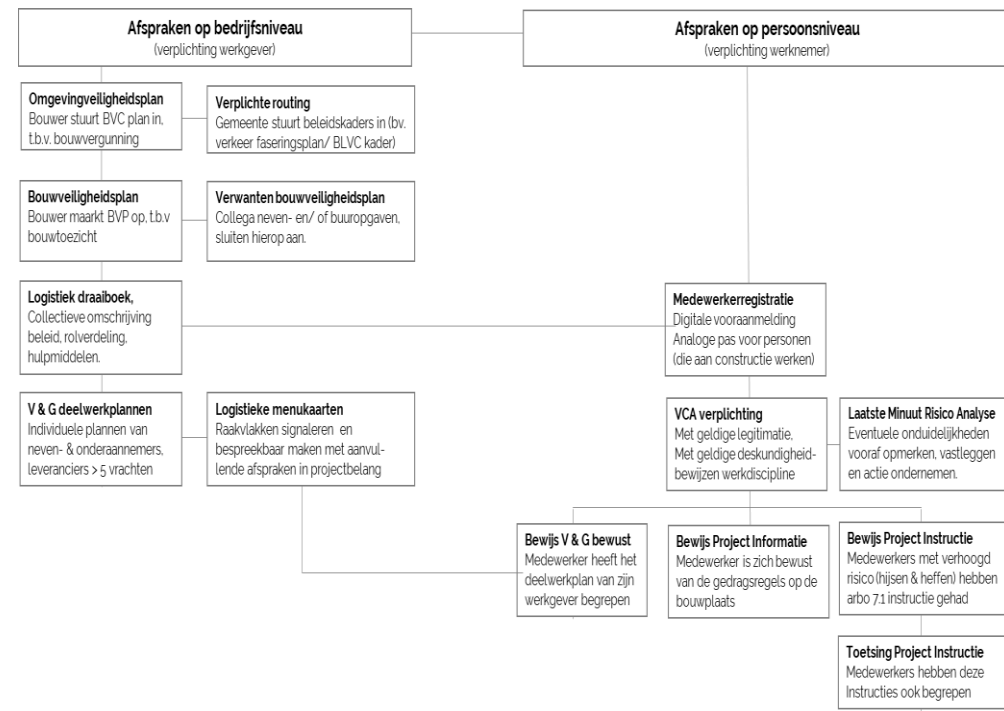
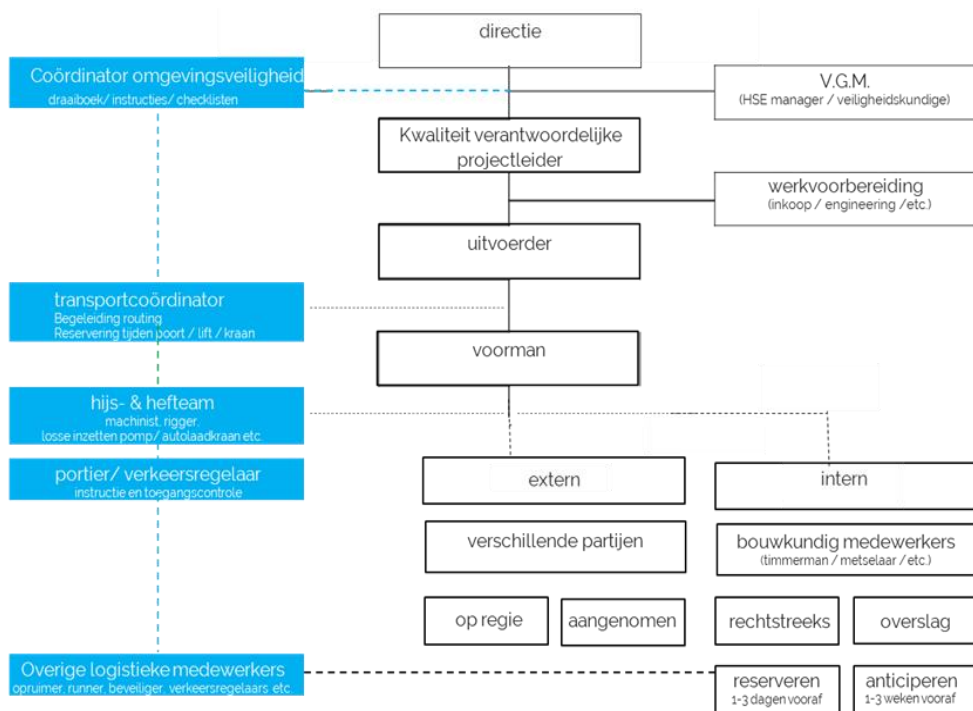
- CN0023 Eénduidige communicatie  
Opdrachtnemer en de partijen, dienen zich in te zetten, om alle communicatie zoveel mogelijk via de integrale website van de gemeente te laten verlopen. Met de centraal verantwoordelijke omgevingsmanager, die de gespreksverslagen/ meldingen/ suggesties als integraal dashboard monitort. Dus een dringende oproep om verzoek om onderaannemers en uitvoerenden géén foto's of meldingen (op social media) te laten delen.
- CN0024 Klankbordgroep  
De coördinator omgevingsveiligheid voert de gesprekken met de klankbordgroep. Over de uitstraling van de bouwplaats en aanverwante zaken. Opdrachtgever en -nemer, zullen zich zoveel mogelijk conformeren aan diens wensen. De coördinator omgevingsveiligheid, krijgt het mandaat om deze wensen in tijd te prioriteren en te concretiseren.
- CN0025 Individuele publicaties  
Het is partijen niet toegestaan om in bedrijfsmatig- of persoonlijk- belang, foto's en informatie over het project te delen. Mits hier voortijdig goedkeuring bij de omgevingsmanager voor is aangevraagd, welke de integrale éénduidige communicatie kan overzien. Zodat stakeholders en personen niet (onbedoeld) in diskrediet gebracht kunnen worden.
- CN0026 Reactietijd  
Termijn van aanleveren BLVC deelwerkplan en logistieke menukaarten  
Partijen dienen binnen één maand na opdrachtgunning een deelwerkplan op te leveren. En vanuit deze basis, binnen twee maanden een logistieke menukaart. Dit om integraal voortijdig een voorspelling van gelijktijdige medewerkers/ materieel en materialen te voorzien, en hier tijdig de bijpassende maatregelen voor in te nemen. Het niet tijdig inleveren bij de coördinator omgevingsveiligheid kan uitvoering blokkaden opwerpen, in het nadeel van de partij ( "wie het eerst komt, wie het eerst maalt").
- CN0027 Fotograferen buiten het hek  
In het gebied zullen sommige hekken transparant zijn en/ of zullen kijkgaten worden aangebracht. De algemene regel die geldt is; filmen en fotograferen op de openbare weg en in de openbare ruimtes mag ("vrijheid van informatiegaring"). Dit is onderdeel van de vrijheid van meningsuiting (artikel 10 EVRM). Met uitzondering van het maken van een portret (portretrecht).
- CN0028 Fotograferen binnen het hek  
Op de sloop- of bouwplaats mag niet zomaar worden gefilmd of gefotografeerd. Hiervoor dient toestemming gevraagd te worden aan de V & G coördinatie – verantwoordelijke (/ hoofduitvoerder). Met dien opmerking dat de medewerker In kwestie hier vooraf expliciet toestemming voor heeft gegeven, middels de personenregistratie. Immers het betreft een besloten ruimte, waarbij medewerkers mogen aannemen dat zij privacy hebben.

## Bijlage 1

### Organigram en blokkenschema Dreeftoren

- Centrale rol voor logistiek en omgeving, met beslissingsbevoegdheid (/ mandaat)
- Overdraagbare bewijslast op zowel bedrijfs- als persoons- niveau

*Dit wordt komende tijd nader gedetailleerd*



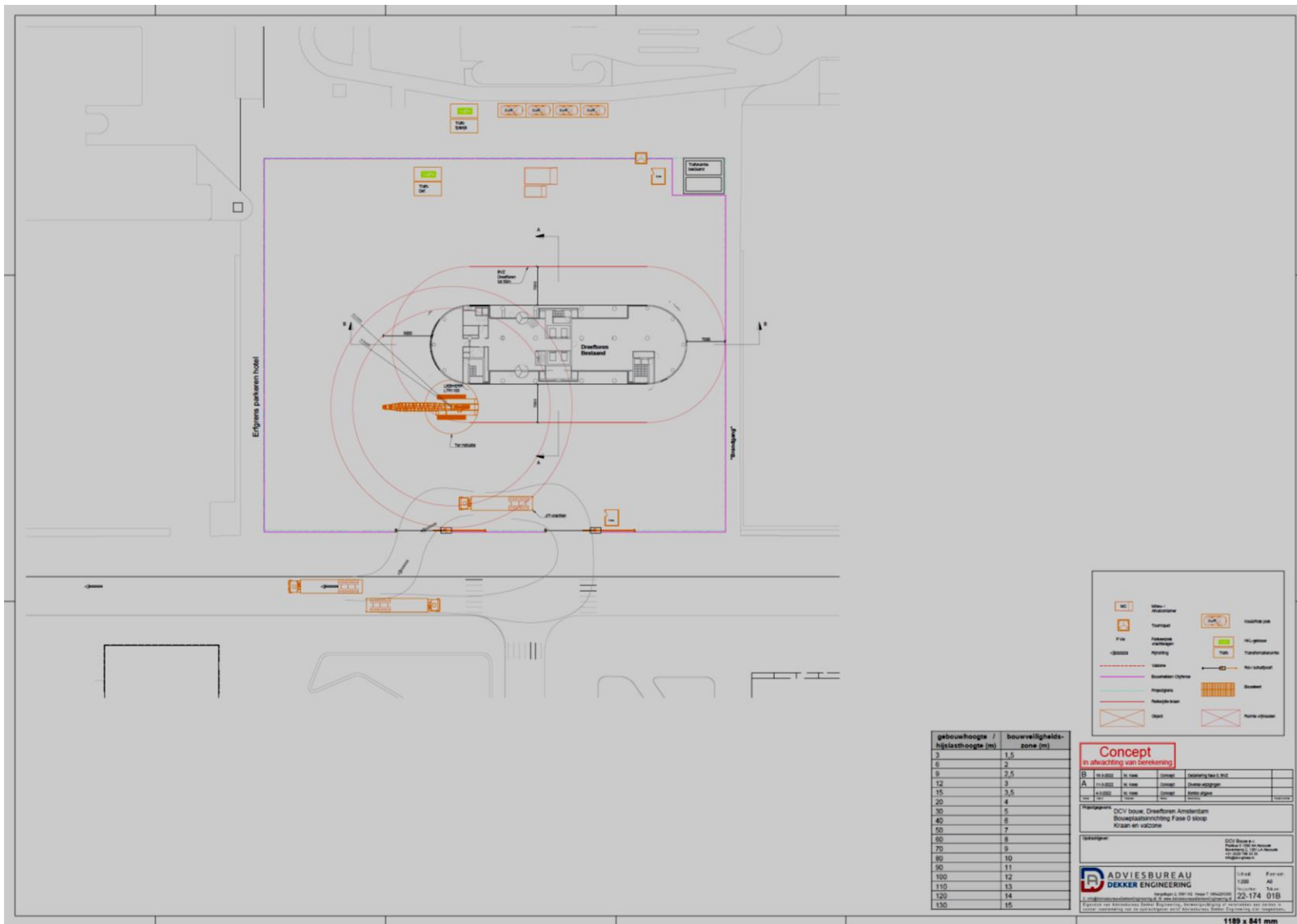
Volgvel  
47

Ons kenmerk  
BT



Bijlage 2a

Perimeter Dreeftoren  
Tijdens sloop



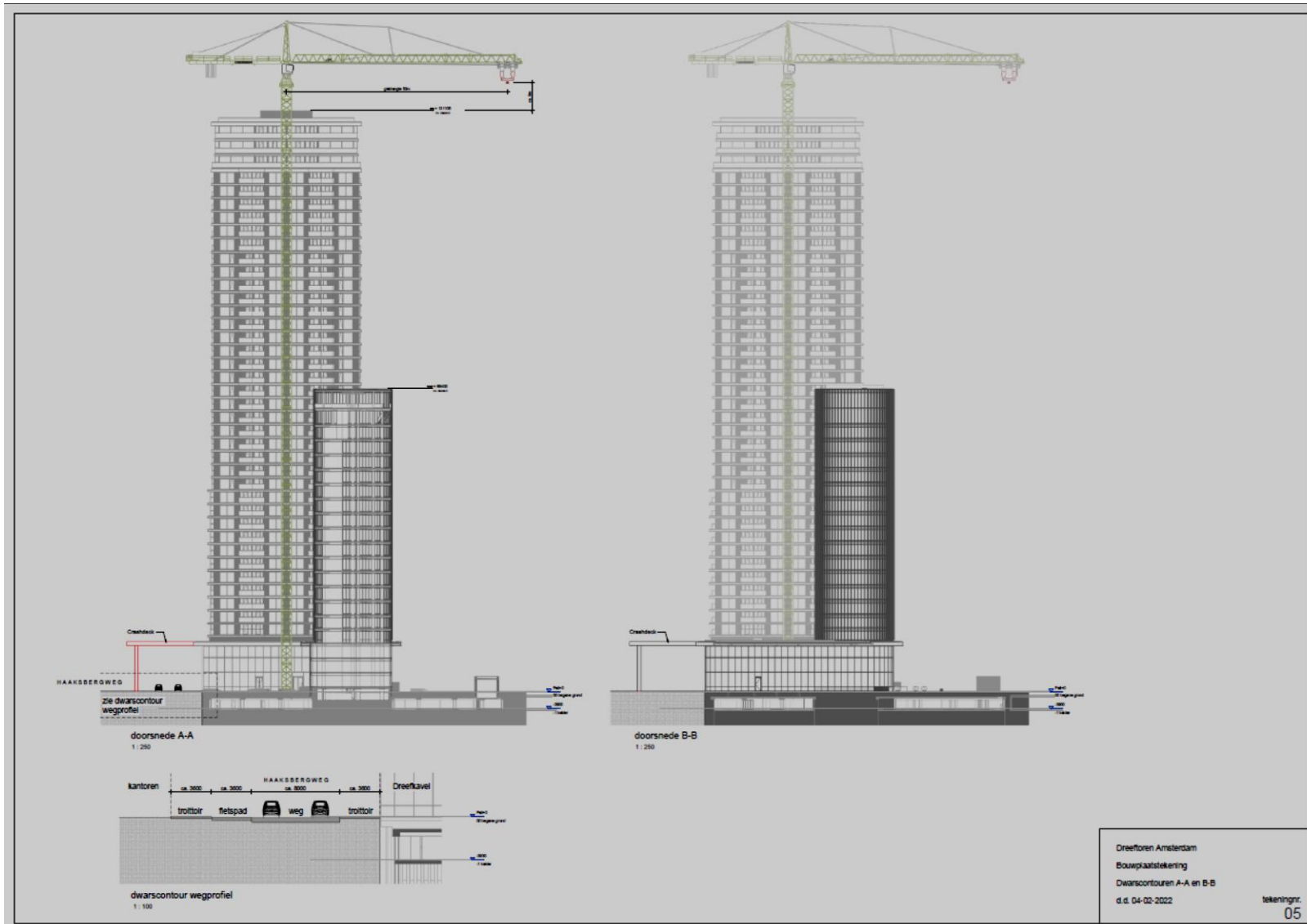
Volgvel  
48

Ons kenmerk  
BT



**Bijlage 2b**

Dwarscontour Dreeftoren  
*Nader uit te werken*

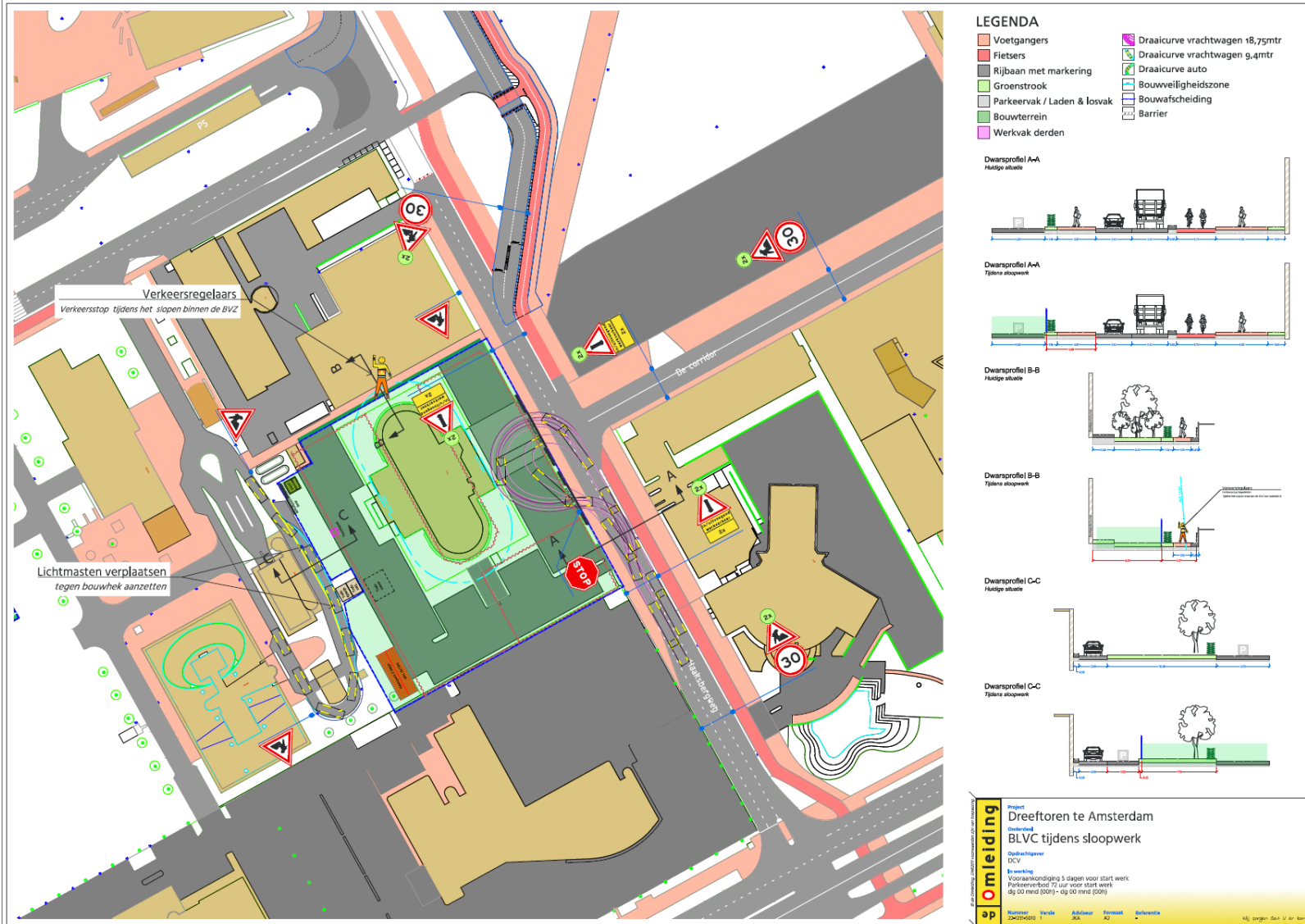


Dreeftoren Amsterdam  
Bouwplaattekening  
Dwarscontouren A-A en B-B  
d.d. 04-02-2022  
tekeningnr. 05



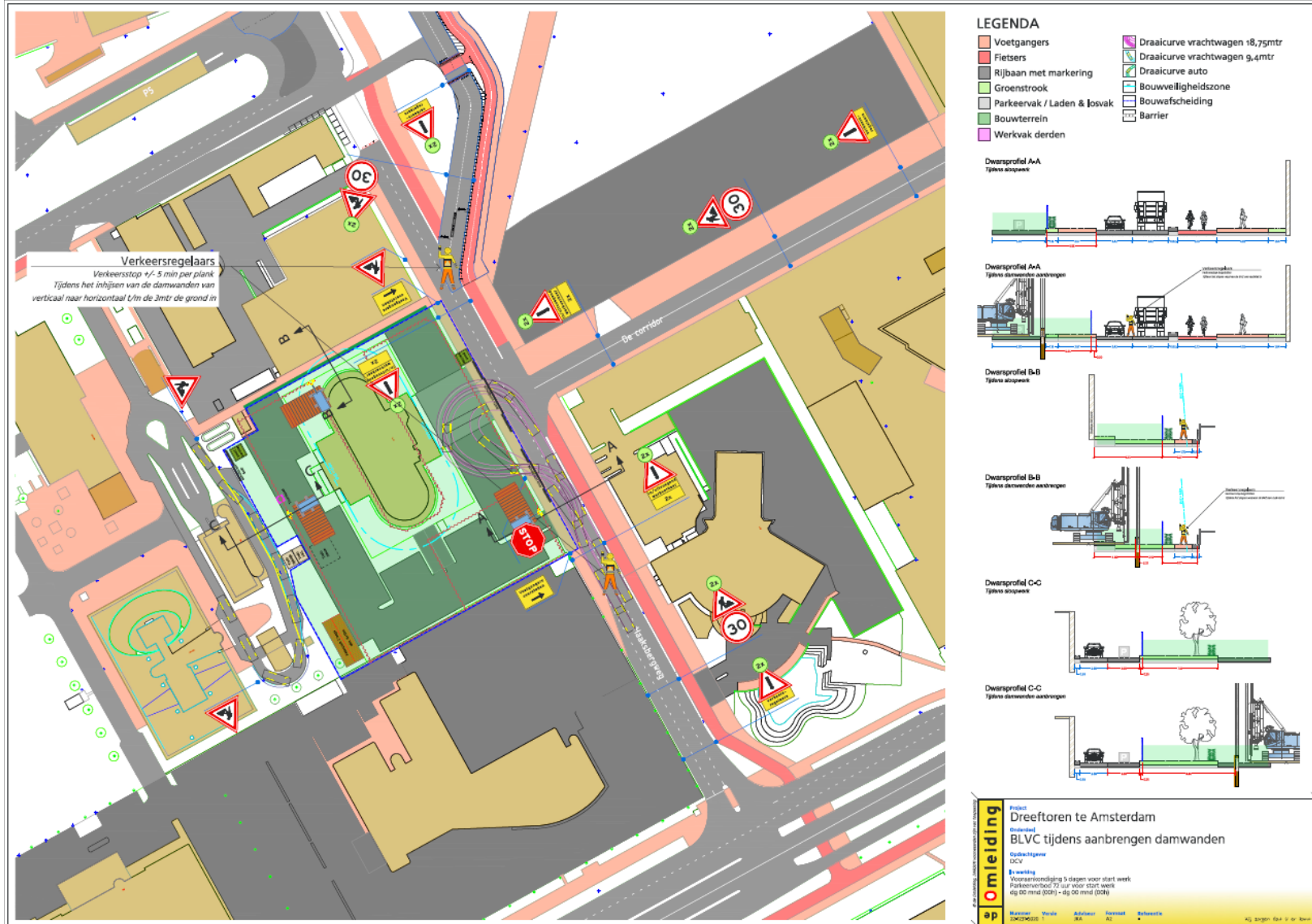
Bijlage 3a

Aanrij route  
Tijdens sloop



Bijlage 3b

Aanrij route  
Tijdens bouwkuip



**Bijlage 3c**

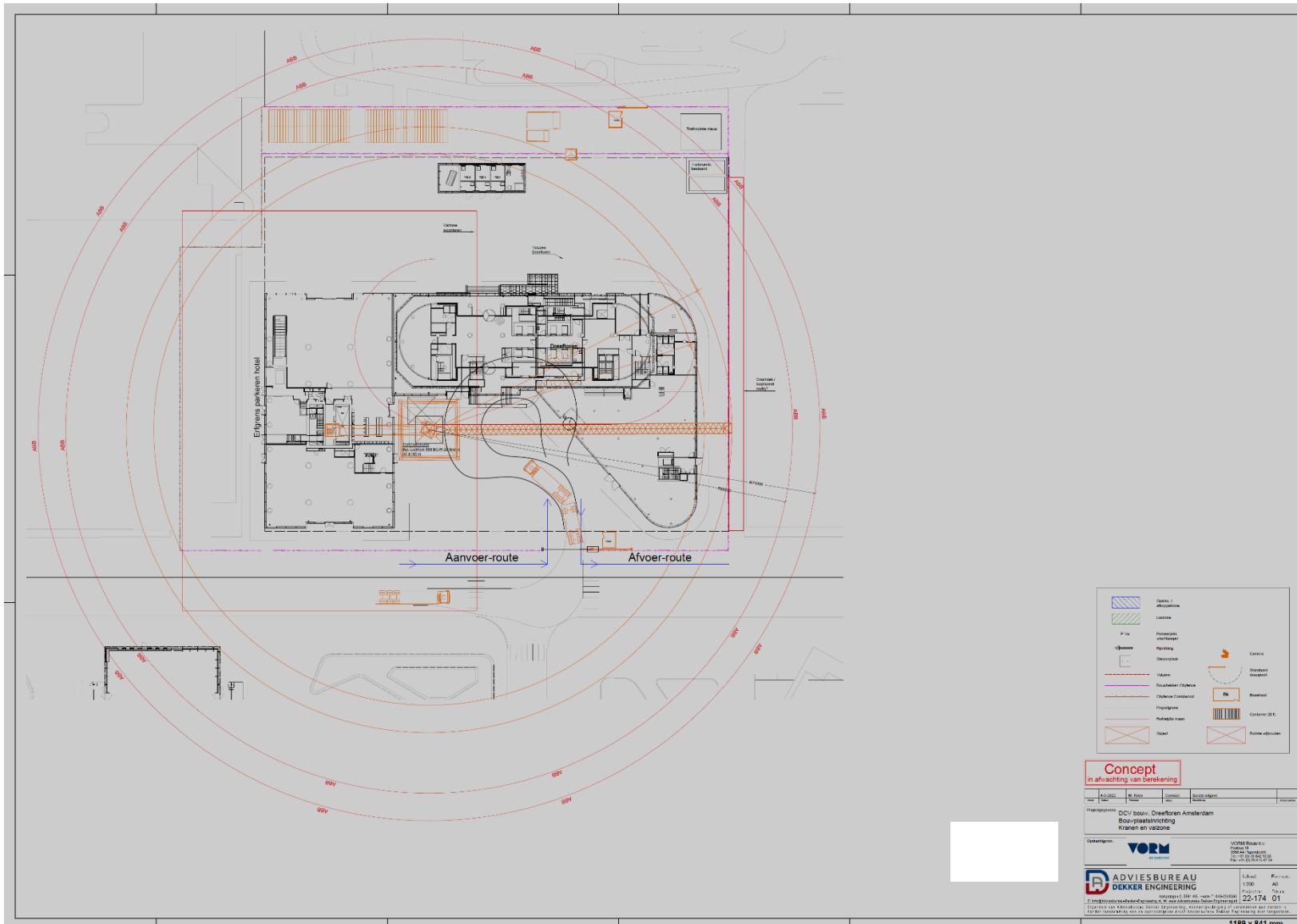
**Voorstel transformator**  
*Voorbeeld bordensplan, nader uit te werken*

<b>Legenda</b>
Opdrachtgever: 
Tekening nr. : 2022-02-15-03-01
Project: Amsterdam - Haaksbergweg Dreefloren - Transformator
Onderdeel: Verkeersmaatregelen
Getekend: J. van Dijk
Datum: 15-02-2022
Gecontroleerd: P. Nagel
Datum: 15-02-2022
Status: Concept
Schaal: nvt
Formaat: A3

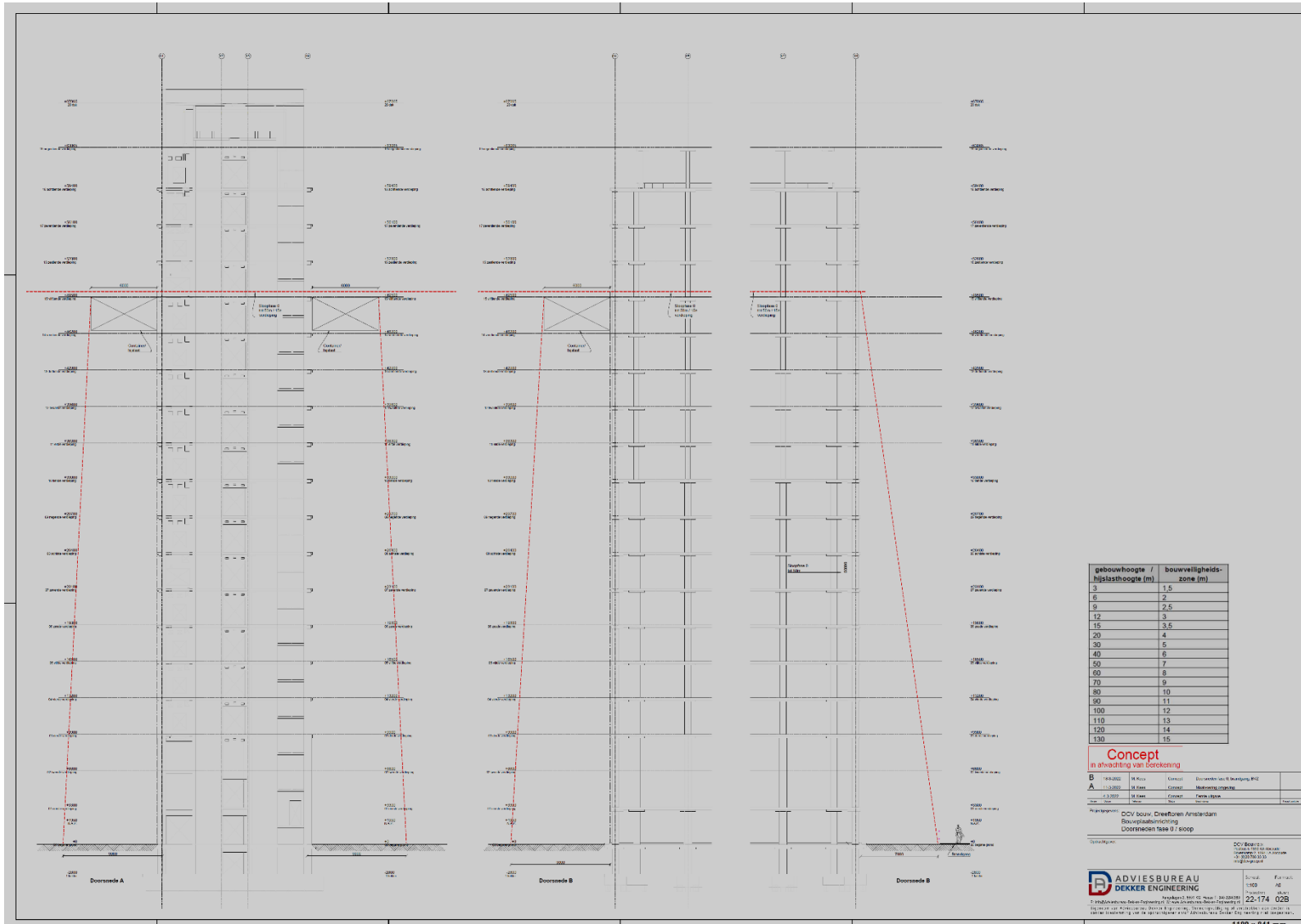
Plaatsing conform C.R.O.W. 96a en 96b - Conflicterende bewegwijzering aftekenen

Bijlage 3e

Bouwplaatsinrichting  
Nader uit te werken

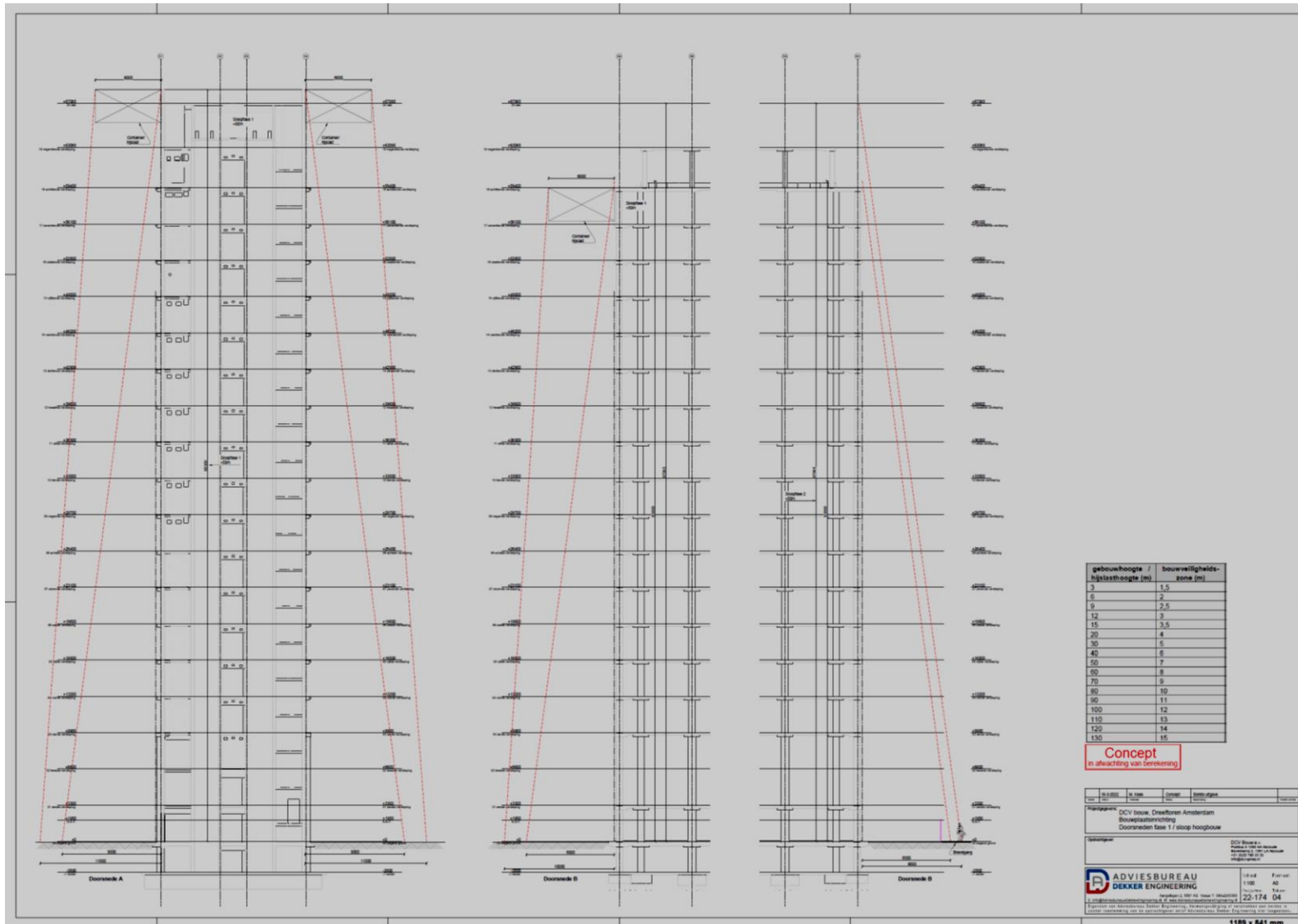


**Bijlage 3g.1** Verticale route voor de hijslasten  
Bouweiligheidszone tijdens sloop

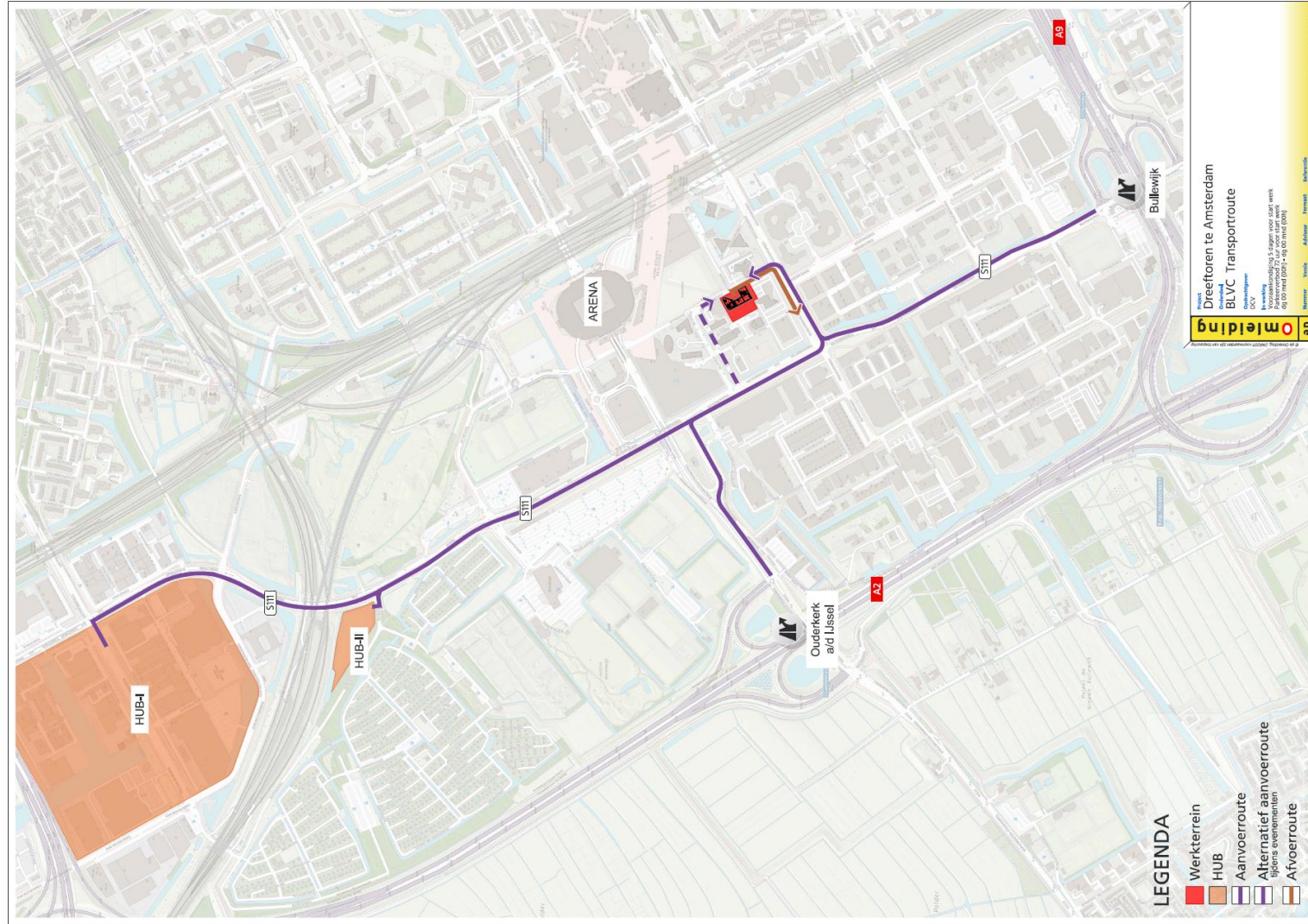


**Bijlage 3g.2**

Verticale route voor de hijslasten  
Bouwveiligheidszone tijdens sloop













**Bijlage 4** Vastgestelde buffer- en ontkoppelplaatsen



**Bijlage 5** Vastgestelde parkeerplaatsen  
*Nader uit te werken*



1.  (gefaciliteerd) bouwterrein  
 (bouwvakkers > 6 u) parkeren  
 (aanbevolen) parkeren  
 (kavel 12 alternatief) parkeren  
Betaald parkeren beschikbaar.
2.  Calamiteit voertuig  
Uitsluitend hoofd BHV parkeert op de bouwplaats, met dien verstande dat dit voertuig ook (bloedende) bouwplaats medewerkers vervoert.
3.  Kiss en ride (**gereedschap/ kleinmat.**)  
Voorafgaand aan de productietijden, kunt u materialen en mensen brengen. Op 5 minuten afstand. Zodat alleen de chauffeur elders parkeert.
4.  Openbaar vervoer  
Op loopafstand bevindt zich openbaar vervoer. Perfect bereikbaar per trein of P + R.
5.  Verplichte reservering  
Koerier-, distributie-, deel- en nalieferingen, worden elders gebundeld. Ook voor bussen, "zonder tijdslot" géén toegang. 
6.  Publieke parkeervoorzieningen bezoekers Arenapoort gebied



**Bijlage 6**

**Sanctioneringsbeleid**

- in de basis dient iedereen de openbare ruimte zo min mogelijk te verstoren.
- afwijkingen kunnen uiterlijk 14 dagen voor aanvang aangevraagd worden.

## Proces verbaal van constatering

Aan	:	<i>Contractpartij</i>
Van	:	Kenniskwartier Amsterdam
Datum	:	
Onderwerp overtreding	:	<i>Aanduiding</i> <i>Datum</i> <i>Locatie</i>
Datum en tijdstip	:	<i>Constatering</i>
Geconstateerd door	:	<i>Persoon</i>
Beschrijving	:	<i>constatering / overtreding</i> <i>feiten overtreding, datum, tijd, plaats,</i> <i>situatie, bij voorkeur met beeld</i>
Contract	:	<i>in toelichting motiveren welke eis en contract overtreden wordt en op welke grond(en), blvc-kader versie x, grond uitgiftecontract datum, raw bestek datum, etc</i>
Boete	:	Bovengenoemde constatering betreft een activiteit of gebeurtenis die niet in overeenstemming is met ..... Hiervoor wordt u een boete opgelegd van € 1.000 per gebeurtenis en per dag dat deze voortduurt ..... Het bedrag van de boete .....
Opdrachtnemer	:	
Bijlagen	:	<i>foto's, situatieschets</i>

**Bijlage 7****Aanvraag Tijdelijke Verkeers Maatregel (TVM)**

- in de basis dient iedereen de openbare ruimte zo min mogelijk te verstoren.
- afwijkingen kunnen uiterlijk 14 dagen voor aanvang aangevraagd worden.
- voortvloeiende kosten met beheersmaatregelen liggen bij de aanvrager
- bindend oordeel door wegbeheerder en omgevingsmanager

## Tijdelijke Verkeers Maatregel

Of aanvraag afwijking reguliere werktijden APV

Aangevraagd door :  
(datum, naw)

Reden perimeter verplaatsing :  
(uitleg van de noodzaak)

Impact perimeter verplaatsing :  
(visualisatie in een verkeersplan)

Omschrijving beheersmaatregelen :  
(omschrijving werkzaamheden)

Beoordeling :

1. wegbeheerder   
(onderbouwing/ datum/ suggestie/ calamiteitendiensten)

2. omgevingsmanager   
(onderbouwing/ datum/ suggestie)

3. communicatie   
(toevoeging website/ instructiekaart)

**Bijlage 8****Straatschade Meldings Formulier (SMF)**

- in de basis dient iedereen de openbare ruimte zo min mogelijk te verstoren.

## Straatschade Meldings Formulier

Of andere vermeende schade aansprakelijkheid rond de bouwopgave

Geconstateerd door :  
(datum, naw)

Verzoek tot registratie / herstel :  
(uitleg van de noodzaak)

Impact straitschade :  
(visualisatie)

Tijdelijke voorziening :  
(omschrijving noodreparatie)

Beoordeling :

1. wegbeheerder  
(genomen actie)

2. omgevingsmanager  
(genomen actie)

**Bijlage 9****Format Logistiek (/ BLVC) deelwerkplan**

Dit betreft een extra aanvulling op het bouwkundig deelwerkplan.

Wat zowel het collectieve gebieds- als het individuele partij- belang dient

- 1- bouwveiligheidsplan met visueel faseringsplan
  - 2- bouwveiligheidszone met dwarsdoorsneden
  - 3- overige detailtekeningen en -omschrijving van te verwachten knelpunten
  - 4- logistiek bevoorradingsplan
  - 5- repeterende TVM's plannen
  - 6- waaruit blijkt dat er voortijdig en gedetailleerd over nagedacht wordt.
- Met als doelstelling om gezamenlijk de optimalisatie te zoeken  
Dus, een concretisering van de (5M) bewegingenstromingen.

**Materialen**

Hoeveelheid volle vrachten over het werk, gespecificeerd per soort  
Assemblage en handling aangeduid  
Onoverkomelijk afvalverbruik per uur. -dag, -week.  
Interne bevoorradingsplan, binnen- en buiten werktijd.  
Doorkijk naar te minimaliseren materialenhandling ter plaatse.

**Materieel**

Hoeveelheid uren in te zetten klein- en groot gereedschap.  
Doorkijk gebruik per -dag, -week, -maand.  
Op- en afbreken van machines, op welk tijdstip met welke ruimte  
Emissie uitstoot van het materieel, met mogelijke reductie mogelijkheden  
Geluidsbelasting van de werkzaamheden, op welk moment en waar  
Doorkijk naar te minimaliseren aantal machines op de bouw met deelgebruik etc.

**Medewerkers**

Hoeveelheid medewerkers, in welke categorie met welke eigenschappen.  
Denk hierbij aan taal, cultuur gebruik, standaard equipment en vervoer.  
Doorkijk naar te minimaliseren aantal voertuigbewegingen buiten de bouw.

**Mindset**

\* elke beweging, kost overlast/ handling/ stagnatie/ veiligheidsrisico.  
Dus wat heeft uw bedrijf gedaan, om de hoeveelheid vervoers-, hijs- en  
arbeids- bewegingen te minimaliseren ? Denk hierbij aan elders overslaan en  
bundelen (bouwhub), prefabriceren, hergebruik van afval, combinatie vrachten  
(volle in- en volle outbound) etc. Met een doorkijk naar resterende bouwbehoefte;  
qua bevoorradingsliften/ -kranen/ -schaftvoorziening/ - werktijden etc.

**Maatschappij**

Hoe onderhoudt en monitort u, de uitgangspunten uit dit plan ?  
Welke kwalificaties van uw bedrijf, gerelateerd aan logistiek (/ BLVC) kunt u tonen,  
denk bv. aan Co2 prestatieladder/ veiligheidsladder/ MVO-ladder, VCA etc.  
Welke norm legt u op aan uw (ingehuurde) medewerkers, denk bv. hoe toont u aan  
dat zij en uw leveranciers, uw projectspecifieke (arbo 7.1) werkinstructies begrepen  
hebben met de mogelijkheid tot inspraak krijgen gedurende de werkzaamheden.

Volgvel

61

Ons kenmerk

BT



## Bijlage 10

### Pakketbezorging buiten de bouwplaats

Het is niet wenselijk dat er losse pakketten afgeleverd worden.

Denk hierbij aan gereedschap/ klein materialen tot max. 15 kg. (60 x 60 x 60 cm)

Anderzijds zijn vele leveringen niet anders af te roepen.

Waardoor het project een oplossing gezocht heeft, en afspraken

gemaakt heeft met een groothandel, welke de pakketten verzamelt.

En deze op vaste tijdstippen, op een centrale plaats op het project aflevert/ inneemt.

De eerste groothandel die zich hiervoor heeft aangeboden, zonder meerkosten

betreft [www.isero.nl](http://www.isero.nl), Johan van Hasseltweg 59, 1021 KN A'dam

meer info [joostvanhaaster@isero.nl](mailto:joostvanhaaster@isero.nl) 06-53238371

Uiteraard zal deze lijst gedurende het werk nog uitgebreid worden.



Isero BV  
 Dirk Verheulweg 3  
 2742 JR Waddinxveen  
 Postbus 450  
 2740 AL Waddinxveen  
 085-0666888  
[www.isero.nl](http://www.isero.nl)

## LOGISTIEKE MENUKAART I-HUB

<b>Project</b>		
<b>I-HUB ( ISERO )</b>	Vestiging ISERO Amsterdam, Daniël Goedkoopstraat 25-27	
<b>Betreft</b>	Logistiek Intake aan/uitleveren I-HUB ( ISERO )	
<b>Aanleiding</b>	Project Jonas	
<b>Bedrijf</b>		
<b>Contactpersoon</b>	Telefoonnr. :	E-mail :

### ISERO menukaart logistiek intake beleving I-HUB ( ISERO )

<b>1.</b>	<b>Intake gegevens voor I-HUB ( ISERO ) onderaannemers die reeds klant zijn bij ISERO</b>
	<p>Wanneer een onderaannemer reeds klant is bij ISERO, en een geregistreerd klantnummer heeft zijn de volgende punten belangrijk om goed van start te kunnen gaan :</p> <p>Graag contact opnemen met de vestiging ISERO Amsterdam, Daniël Goedkoopstraat 25-27, Daniël Goedkoopstraat 25-27 ( de volledige Contactgegevens staan verderop in dit document vermeld )</p> <p>Waar men graag de volgende gegevens zou willen ontvangen om als I-HUB ( ISERO ) alle pakketten van uw organisatie compleet en op het juiste moment op project Jonas aan te kunnen leveren :</p> <ul style="list-style-type: none"> <li>• Het klantnummer bij ISERO van uw organisatie</li> <li>• Wie uw contactpersoon binnen uw organisatie is voor dit project, inclusief contactgegevens</li> <li>• Wie uw contactpersoon is die aanwezig is op het project</li> </ul>
<b>2.</b>	<b>Intake gegevens voor I-HUB ( ISERO ) onderaannemers die reeds klant zijn bij ISERO</b>
	<p>Wanneer een onderaannemer nog geen klant is bij ISERO, zijn de volgende punten belangrijk om goed van start te kunnen gaan :</p> <p>Graag contact opnemen met de vestiging ISERO Amsterdam, Daniël Goedkoopstraat 25-27, Daniël Goedkoopstraat 25-27 ( de volledige Contactgegevens staan verderop in dit document vermeld )</p> <p>Waar men graag de volgende gegevens zou willen ontvangen om als I-HUB ( ISERO ) alle pakketten van uw organisatie compleet en op het juiste moment op project Jonas aan te kunnen leveren :</p> <ul style="list-style-type: none"> <li>• Het aanleveren van uw bedrijfsgegevens :           <ul style="list-style-type: none"> <li>- Naam bedrijf, Rechtsvorm bv / cv / nv / vof / eenmanszaak / stichting / vereniging, BTW-nummer</li> <li>- Vestigingsadres : Adres, Postcode en Plaats</li> <li>- Postadres : Postbus / Adres, Postcode en Plaats, Telefoon</li> </ul> </li> </ul>

CONCEPT

**Bijlage 11 Tijdslot (ticket) aanvragen handleiding**

*Nader te bepalen leverancier/ helpdesk.*

Voorbeelden <https://www.tiqit.nl/>

<https://www.tttconsultancy.eu/>

The image shows a multi-panel interface. On the left is a 'BOUWTICKET - TICKETNUMMER BT-04618' form with fields for project manager, location, and equipment. In the center is a photo of a white truck. On the right is a dashboard with a bar chart and a list of items.

The image displays a Gantt chart with a vertical time axis from 7:00 to 19:00. Multiple horizontal bars represent tasks, color-coded in green and orange. A legend on the right identifies the colors. A text box at the bottom reads: 'Bekijk de beschikbaarheid van de datum en het tijdstip en vul het op de bouwticket in.'

**Informatie managementtool:**

- Parameters
- Inzicht in kraan capaciteit
- Sturen leveranciers en onderaannemers
- Real-time, transparant en 24/7 beschikbaar



The dashboard contains five data visualizations:
 

- Status bouwtickets Amsterdam:** Donut chart showing 544 tickets.
- Op tijd geleverd Amsterdam:** Bar chart showing delivery status.
- Aantal bouwtickets per leverancier:** Donut chart showing distribution across providers.
- Status bouwtickets per leverancier:** Bar chart showing provider status.
- Summary:** Large donut chart showing 544 total tickets.

## Bijlage 12 Communicatie platform

Nader te bepalen leverancier/ helpdesk.

Voorbeelden <https://www.walkwartier.nl/bouwlogistiek/>  
<https://www.thepulseamsterdam.nl/>

**Bouwlogistiek**

→ Actueel

- Bereikbaarheid
- Leefbaarheid
- Veiligheid
- Communicatie
- Instructiekaarten
- Omgevingsverslagen

maart 2022

M	D	W	D	V	Z	Z
	1	2	3	4	5	6
7	8	9	10	11	12	13
14	15	16	17	18	19	20
21	22	23	24	25	26	27
28	29	30	31			

✓ Geluid- en trillingshinder ✓ Wegblokkades Omgevingshinder

**WEGBLOKKADES** **OMGEVINGSHINDER**

14 FEBRUARI 2022 T/M 14 MAART 2022  
**Carmelietenstraat regelmatig (deels) geblokkeerd**  
LEES MEER ↓

**WEGBLOKKADES**

21 MAART 2022  
**Afsluiting van de Walstraat nr. 58 t/m 64**  
LEES MEER ↓

**WEGBLOKKADES**

21 MAART 2022  
**Walplein gedeeltelijk afgesloten vanwege modeshow**  
LEES MEER ↓

Actueel

- Bereikbaarheid
- Leefbaarheid
- Veiligheid
- **Communicatie**
- Instructiekaarten
- Omgevingsverslagen

### Communicatie

Waar hard gewerkt wordt, ontstaat hinder. Daarover wordt zo helder mogelijk gecommuniceerd, zodat je in elk geval niet voor verrassingen komt te staan. Loop je toch nog ergens tegenaan, heb je tips of wil je iets melden? Laat het weten via dit formulier.

NAAM

TELEFOONNUMMER

E-MAILADRES

OMSCHRIJVING

Upload foto('s)

Soort melding

VERSTUUR BERICHT →

Actueel

- Bereikbaarheid
- Leefbaarheid
- Veiligheid
- Communicatie
- **Instructiekaarten**
- Omgevingsverslagen

### Instructiekaarten

Voor het Walkwartier is een uitgebreid BLVC-plan geschreven. BLVC staat voor **Bereikbaarheid, Leefbaarheid, Veiligheid en Communicatie**. Dit zijn vier aspecten waar veel aandacht aan wordt besteed, zodat de omgeving zo min mogelijk hinder ervaart.

Dit plan leidt tot een BLVC-kader, waarin allerlei afspraken en maatregelen staan beschreven. Via [deze link](#) kun je de laatste versie van het kader bekijken. (Laatste update: 03-03-2022, versie 9)

#### Voor bouwers, logistiek én de omgeving

Ook instructiekaarten horen erbij; hieronder vind je een overzicht daarvan. Deze instructiekaarten zijn niet alleen van belang voor aannemers, onderaannemers en leveranciers, maar ook voor de omgeving van het Walkwartier. Zo wordt er een speciale fietsroute voor TBL-veerlingen aangelegd en worden minder validen via een omleiding welkom geheten in de stad.

**Meer over BLVC**

### Bijlage 13 Registratie medewerkers

*Nader te bepalen leverancier/ helpdesk.*

Voorbeelden <https://www.bouwpas.nl/>

<https://gpi.explainsafe.nl/nl/home>





**Bijlage 13b Vrijwaring formulier bezoekers**

De ondertekenaar geeft aan niet in het bezit te zijn van een VCA bewijs. Waardoor deze vooraf een schriftelijk akkoord geeft, om nimmer de V & G verantwoordelijke van de bouwplaats en diens onderaannemers, aansprakelijk te stellen voor persoonlijk letsel in welke hoedanigheid dan ook.

Naam .....

Sofinummer .....

Functie .....

Bedrijf .....

**Verklaring** Door ondertekening verklaart de persoon op de hoogte te zijn van de gedragsregels op de bouwplaats. Deze (oa. dragen PBM's) zullen eerbiedigt worden, met de uitzondering van een VCA bewijs. In plaats daarvan verklaart de persoon zelf aansprakelijkheid te dragen voor veiligheid, gezondheid en aanverwanten op de bouwplaats, tijdens zijn bezoek.

**Voorwaarde** Deze vrijwaring geeft niet het recht om zonder begeleiding de bouwplaats op te gaan! Dus indien de bezoeker de bouwplaats op wenst te gaan, dient deze om begeleiding (van bv. portier/ uitvoerdere) te vragen

**Toelichting** .....

.....

.....

Ontvanger pas  
Voor akkoord,

uitgever pas  
Voor akkoord,

**Handtekening**

Naam .....

.....

Datum .....

.....

## Bijlage 14 Huisregels keten

Vooralsnog is er géén office manager aangesteld, die fungeert als aanspreekpunt (/ receptioniste). Dit betreft een eerste ruwe opzet, die komende tijd verder gedetailleerd zal gaan worden.

*Dit wordt komende tijd nader gedetailleerd*

1.	<b>Openingstijden</b>	Keten zijn open van maandag t/m vrijdag Overwerk en/of zaterdagen dient Een ieder binnen de perimeter dient zich Werknemers dienen in bezit te zijn	6.15 tot 17.00 uur enkele dagen vooraf gereserveerd te zijn vooraf aan te melden (ook bezoekers) van geldig paspoort, VCA- en GPI- bewijs
2.	<b>Orde en netheid</b>	Voor betreding worden schoenen geveegd Koffie, thee, en water zijn beschikbaar Lunchtijd zijn van Bij verlaten toilet, is dit gefatsoeneerd	middels veegborstels ter plaatse in de aangewezen plaatsen 12.15 tot 12.45 éénmaal daags schoonmaakbedrijf
3.	<b>Hygiëne</b>	Was regelmatig handen Correcte scheiding van afval Vul de materialen respectvol aan	zeker voor je gaat eten kartonnen bekers, papier, pmd, restafval toilet papier/ dispenser/ koffie etc.
4.	<b>Vergaderruimten</b>	Alle gezamenlijke ruimten worden gereserveerd De organisator zorgt voor het net achterlaten	zodat hier géén irritatie over kan ontstaan tafels schoon en bekers opgeruimd
5.	<b>Lunch ruimten</b>	In de basis wordt niet buiten het kavel geluncht Iedereen ruimt zijn eigen afval op	mits u respectvol gekleed/ gewassen bent er is géén schoonmaakploeg nadien
6.	<b>Algemeen</b>	Zorg dat u op de hoogte bent van de projectinstructie Neem kennis van de algemene alarmkaart Er zijn EHBO middelen ter plaatse	specifiek voor het kavel met toetsing wat kunt u waar vinden bij calamiteiten inclusief hijsbrancard/ AED

## Bijlage 15 Verificatie lijst uitgangspunten

De meeste projecten, worden ingevuld naar subjectief goedgevoelen van de (ervaren) medewerkers. Het uitdaging komt bij, de interne overdracht en de externe bewijslast voorzieningen aan derden (oa SZW). Om de bouwteams hierin te beschermen, dienen zij per cluster realtime aantoonbaarheid te realiseren, De verificatie lijst dient (minimaal) wekelijks aan de integrale coördinatie koepel overgedragen te worden.

### Verificatie lijst Logistiek en Omgeving

Register van	Ter verificatie van	Groen, Oranje, Rood
01 omgevingsmeldingen	omgevingswet	<input type="checkbox"/>
02 medewerkers en bezoekers	registratieplicht	<input type="checkbox"/>
03 bouwplaat inspecties	V & G coördinatieplicht	<input type="checkbox"/>
04 project specifieke instructies	arbo 2.28	<input type="checkbox"/>
05 logistieke dag start	arbo 7.18	<input type="checkbox"/>
06. gebruiksaanwijzingen en certificaten	machine richtlijn	<input type="checkbox"/>
07. aantal vervoersbewegingen	wegenverkeerswet	<input type="checkbox"/>
08 persoons- en bedrijfs- certificaten	handelsregisterwet	<input type="checkbox"/>
09. MVO maatregelen	Klimaatwet	<input type="checkbox"/>
10. BLVC plan beloften	afgegeven bouwvergunningen	<input type="checkbox"/>
11 covid19 maatregelen	Noodverordening Covid19	<input type="checkbox"/>
12. strategisch werkplan (beleid)	strategisch verantwoordelijke	<input type="checkbox"/>
13. taken en rollen (organigram)	operationeel verantwoordelijken	<input type="checkbox"/>
14. poort-/ kraan-/ lift- bezetting	dag overzichten deelbare collectieve agenda	<input type="checkbox"/>
15. gespreksverslagen	eerbiediging afspraken	<input type="checkbox"/>
16. logistieke menukaarten	afwijkende afspraken onderaannemers	<input type="checkbox"/>
17. bestel-, personen- bussen en wagens	inspanningsverplichting bewegingenreductie	<input type="checkbox"/>
18. ruimteverdeling en parkeerkaarten	integrale verdeling bouwplaatsruimte	<input type="checkbox"/>
19. werktijden- tov weektijden- overzicht	inspanningsverplichting verschuiven tijden	<input type="checkbox"/>
20. realtime uitvoerenden informatie	inspanningsverplichting meldingenreductie	<input type="checkbox"/>
21. bouwveiligheidszones	inspanningsverplichting valbereik begrenzing	<input type="checkbox"/>
22. overzicht omgevings maatregelen	voorspelbare omgevingscoördinatie- kosten	<input type="checkbox"/>
23. sanctionering lijst	naleving gedragsregels (rode/ gele kaarten)	<input type="checkbox"/>
24. interne logistieke vragenlijst	intern logistiek optimalisatie beleid	<input type="checkbox"/>
25. trainingen en toolboxen overzicht	intern logistiek optimalisatie beleid	<input type="checkbox"/>
26a. overzicht bouwplaats middelen	inspanningsverplichting ABK begroting – werkelijkheid	<input type="checkbox"/>
26b. overzicht omgevings maatregelen	inspanningsverplichting Omgevingscoördinatie midd.	<input type="checkbox"/>
27. suggesties, opmerkingen, innovaties	integraal over te nemen in blauwdruk logistiek	<input type="checkbox"/>

Volgvel

68

Ons kenmerk

BT



## Bijlage 16 Logistieke menukaarten

Elke partij (/onder- en/of neven- aannemer) met meer als 5 medewerkers/ 5 vrachten/ 1 machine, vullen een logistieke menukaart in. Zodat de mondelinge afspraken en aannamen tussen individuen beperkt worden. Immers alle afspraken die je vooraf, over logistiek en omgeving, kunt maken, voorkomen vertraging/ irritaties/ faalkosten achteraf en genereren de mogelijkheid om volumes te bundelen.

Overdraagbaarheid logistiek en omgeving ken 168 uren verantwoordig 52 weken per jaar.

Elke functionaris werkt 40 tot 60 uren, gedurende 45 weken per jaar.

Waardoor men (vaak) te weinig anticipeert op overdraagbaarheid (/ bewijslast) naar andere partijen en personen.

Focus

Hoogbouw doe je er niet als "neventaak" bij.

Het project vereist adhoc opvolging van de uitvoerenden (chauffeurs/ machinisten/ werknemers en omgeving). Het project kent een zogenaamde "rode telefoon" wat voorrang krijgt op de normale werkzaamheden en/ of overleggen.

Per partij, zal een gelijke inzet gevraagd worden.

## Logistieke menukaart

Partij en discipline	:	Datum	:
Contract verantwoordelijke	:		
Logistiek verantwoordelijke	:	Bereikbaar op	:
Logistic Daily stand moment	:	start/ einde werkdag	Exact tijdstip met vastlegging :

### Dal (/ opstart)

Aantal onderaannemers :

Aantal medewerkers per dag :

Aantal bussen/ auto's per dag :

Aantal leveranciers :

Aantal vrachten per dag :

Aantal tijdgebonden vrachten :

Aantal inhuurders materieel :

Uren bouwkraan per dag :

Uren goederenlift per dag :

Opslagruimte binnen per dag :

Opslagruimte buiten per dag :

Specifieke afspraken :

### Piek (/ hoogtepunt)

Aantal onderaannemers :

Aantal medewerkers per dag :

Aantal bussen/ auto's per dag :

Aantal leveranciers :

Aantal vrachten per dag :

Aantal tijdgebonden vrachten :

Aantal inhuurders materieel :

Uren bouwkraan per dag :

Uren goederenlift per dag :

Opslagruimte binnen per dag :

Opslagruimte buiten per dag :

Volgvel  
69

Ons kenmerk  
BT



## Bijlage 17a

## Functie profiel coördinator omgevingsveiligheid

Periode	:	medio februari 2022	- maart 2025
Tijd	:	minimimaal 10-15 uren per week digitaal op afstand, met frequente fysiek bouwplaats inspecties	
Plaats	:	Haaksbergweg 3, te Amsterdam	
Parkeren	:	op 10 minuten afstand buiten de bouwplaats	
Categorie	:	HBO 6-niveau of hoger, 5 sterren (*****) van de bouwlogistieke opleidingskolom	
Functieprofiel	:	die primair aanspreekpunt wordt voor meldingen uit de omgeving die een werkmethoediek faciliteert tot minder vervoer-, hijs-, en arbeidsbewegingen die verschillende belangen prioriteert in uitsluitend kavel- (/ gebieds) belang die beslissingsbevoegdheden krijgt om te belonen en/ of te sanctioneren die het team proactief inspireert over gerelateerde wetten en richtlijnen die neutraal bemiddelt tussen ruim 130 toe te passen maatregelen en/ of middelen die fungeert als integraal aanspreekpunt voor logistiek en omgeving die logistieke medewerkers selecteert en aanstuurt in de operationele taken die proactief verificatielijsten genereert voor naleving uitgangspunten die bij wet (/ middels persoonslicenties) deskundig is voor hijs- & hefactiviteiten die bij wet bekwaamd is tot het opstellen van projectspecifieke arbo 7.1 instructies die de bouwketen regisseert, in uitsluitend kavel- (/gebieds-) belang die interne overleggen voorziet en notuleert die externe overleggen rond logistiek en omgeving bij woont en integreert die fungeert als vraagbaak, met onderbouwde uitwerkingen.	
Aanvullend	:	ontwikkeling van gerelateerde maatregelen	elders parkeren elders bundelen communicatieportaal anti bots systemen logistieke (tel-) camera's emissie -arm en -loos materieel
Kortom	:	een combinatie van omgevings-, project- en proces- management een tactvolle en representatieve persoonlijkheid min. 10 jaar ervaring als leidinggevend superviso/ person in charge of gelijkwaardig bekend met sociale acceptatie (hoe gaan derden zich aanpassen in projectbelang) aansluiting bij landelijke ontwikkelingen rond omgevingscoördinatie/ bouwlogistiek	
Overig	:	1. office producten	bv. outlook, excel, word, powerpoint
		2. cloud opslag	bv. docstream
		3. dashboard	bv. statistieken uit reserveringssoftware bv. statistieken uit registratie software bv. statistieken uit beveiligings rapporten software
		4. webcam en WhatsApp	t.b.v. dagstart en adhoc communicatie
Dynamisch	:	Naar gelang het aantal partijen en kavels toeneemt, zal de tijd met bijbehorende deliverables, opgeschaald moeten worden.	
Logistiek plan	:	de functionaris is strategisch verantwoordelijk voor de opmaak en onderhoud van het logistieke plan van 't project. Middels de interne tweewekelijkse overleggen (met gespreksverslagen) en de vierwekelijkse inspectieronden (met verificatielijsten), worden de beloofde uitgangspunten geborgd.	
Leiding	:	De functionaris, werkt onder directe leiding van directie en projectleider.	
Evaluatie gesprek	:	Wederzijdse opzegtermijn van twee maanden	

Volgvel  
70

Ons kenmerk  
BT



### Bijlage 17b

### Functie transport coördinator

- Periode : medio juni 2022 - maart 2025
- Tijd : minimaal 40 uren per week  
met bereidheid tot overwerken/ en op termijn wisselende shifts  
(bv. aanvang 6.00 tot 14.00 uur, en op termijn 11.30 tot 19.30)
- Plaats : Haaksbergweg 3, te Amsterdam
- Parkeren : op 10 minuten afstand buiten de bouwplaats
- Categorie : MBO 4-niveau of hoger, 3 sterren (\*\*\*) van de bouwlogistieke opleidingskolom
- 
- Functieprofiel : die primair aanspreekpunt wordt voor de chauffeurs en de schuifpoorten bediend die de vrachten inplant en naar de juiste plaats begeleidt middels een software die hijstoetsen afneemt voor hijs- en hefpersoneel die zorg draagt voor medewerker-instructie en naleving van juist gebruik die toezicht houdt bij meerdere hijs- en hefmiddelen binnen elkaanders werkbereik die de machinisten begeleidt bij kritische hijslasten of gebieden (rode zone) die dagdagelijkse operationele verantwoording neemt van het logistiek plan
- 
- Aanvullend : inval portier                      optreden als verkeersregelaar  
inspectieronde op de bouw  
aanvullende facilitaire diensten  
registratie van bouwplaatsmedewerker  
parkeren bouwplaatsmedewerkers organiseert
- 
- Kortom : een representatieve persoonlijkheid  
correct en tactvol in omgang met chauffeurs, bouwvakkers, omgeving  
die ervaren is met software en rapportages  
die objectief kan handhaven naar de maatstaven
- 
- Overig :                      1. registratie software                      bv. bouwpas, certiwel, projectbox, gpi, n.t.b.  
                                  2. reservering software                      bv. Tiqit, Gemtra, Timeblocker, n.t.b.  
                                  3. cloud opslag                                docstream  
                                  4. beveiliging- en tel camera's            bv. bouwwatch, hilson, prisma, n.t.b.  
                                  5. webcam                                      bv. netcamcenter, bouwcam, n.t.b.  
                                  6. webcam en WhatsApp                    t.b.v. dagstart en adhoc communicatie
- 
- Logistiek plan : de functionaris is operationeel onderdeel van het logistieke team  
en bijbehorend plan (/ BLVC bestek) van 't project. Maakt dagrapport  
en - foto's, met hoeveelheid bewegingen en constateringen.
- 
- Leiding : De functionaris, werkt met het bouwteam en diens onder- en nevenaannemers.  
En staat onder strategisch toezicht van de coördinator omgevingsveiligheid;  
met als doelstelling een inspanningsverplichting tot minder en gestructureerde  
vervoers-, hijs- en arbeidsbewegingen, met zo min mogelijk overlast voor de  
omgeving.

Volgvel  
71

Ons kenmerk  
BT



### Bijlage 17c

### Functie profiel portier/ verkeersregelaar

Periode	:	medio maart 2022 - maart 2025
Tijd	:	minimimaal 40 uren per week met bereidheid tot overwerken/ en op termijn wisselende shiften (bv. aanvang 6.00 tot 14.00 uur, en op termijn 11.30 tot 19.30)
Plaats	:	Haaksbergweg 3, te Amsterdam
Parkeren	:	op 10 minuten afstand buiten de bouwplaats
Categorie	:	LBO C-niveau of hoger, 1 ster (*) van de bouwlogistieke opleidingskolom
Functieprofiel	:	die primair aanspreekpunt wordt voor het digitale personen-registratiesysteem die medewerkers begeleidt met de projectspecifieke instructies/ Vorm-projectfilm die incidenteel kan optreden als verkeersregelaar die incidenteel een inspectierondje rond de bouw kan maken die zorg draagt voor aanvullende facilitaire diensten die zelfstandig kan functioneren, signaleren en rapporteren die tactvol vragen van geïnteresseerden kan beantwoorden
Aanvullend	:	inval transportcoördinator die schuifpoorten bediend die vrachten reserveert in reservering systeem die fungeert als aanspreekpunt voor chauffeurs die hijstoetsen afneemt voor hijs- en hefpersoneel die vrachten registreert t.b.v. Bream certificering die zorg draagt voor medewerker-instructie
Kortom	:	een representatieve persoonlijkheid voertaal is nederlands, extra talenkennis is een pré is correct en tactvol in omgang met chauffeurs, bouwvakkers, omgeving die handig, leer gierend en geduldig is met software die objectief kan handhaven naar de maatstaven
Overig	:	1. registratie software bv. bouwpas, certiwel, projectbox, gpi, n.t.b. 2. reservering software bv. Tiqit, Gemtra, Timeblocker, n.t.b. 3. cloud opslag docstream 4. beveiliging- en tel camera's bv. bouwwatch, hilson, prisma, n.t.b. 5. webcam en WhatsApp t.b.v. dagstart en adhoc communicatie
Dynamisch	:	Naar gelang het werk vordert en/ of de behoeften wijzigen, zullen meer soortgelijke mensen / verkeersregelaars nodig zijn.
Logistiek plan	:	de functionaris is operationeel onderdeel van het logistieke team en bijbehorend plan (/ BLVC bestek) van 't project. Maakt dagrapport en – foto's, met hoeveelheid bewegingen en constatering.
Leiding	:	De functionaris, werkt met het bouwteam en diens onder- en nevenaannemers. En staat onder strategisch toezicht van de coördinator omgevingsveiligheid; met als doelstelling een inspanningsverplichting tot minder en gestructureerde vervoers-, hijs- en arbeidsbewegingen, met zo min mogelijk overlast voor de omgeving.
Participatiewet	:	We staan open voor functionarissen uit de zogenaamde social return.
Evaluatie gesprek	:	Elke klacht wordt met hoor-wederhoor geregistreerd en besproken. Na twee waarschuwingen binnen één jaar, wordt vervanging gezocht.

Volgvel : Ons kenmerk  
72 : BT

### Bijlage 17d

### Logistieke ambassadeurs

Periode : n.t.b.  
Tijd : n.t.b.  
Plaats : Haaksbergweg 3, te Am sterdam  
Parkeren : op 10 minuten afstand buiten de bouwplaats  
Categorie : MBO 2-niveau of hoger,  
2 sterren (\*\*) bouwlogistieke opleidingskolom

Algemeen : - er is vooraanmelding vereist, met inlezen documentatie voor aankomst werk  
- er is een toetsing van de documentatie, heeft men alles begrepen  
- er wordt met vaste medewerkers gewerkt (max. 1 wisseling per jaar gedoogd)  
- er wordt niet zo maar ingevallen (max. 1 inwerking per maand)



**Laatste Minuut Risico Analyse**  
—  
Veiligheidschecklist voordat je aan het werk gaat

- Ben je geregistreerd en geïnstrueerd voor de werkzaamheden op Walkkwartier?
- Heb je het juiste gereedschap en beschermingsmiddelen bij je?
- Heb je het BLVC (of een bestuursplan) op [walkkwartier.nl/blvc kader](http://walkkwartier.nl/blvc kader)?
- Heb je de actualiteiten bekeken op [walkkwartier.nl/bouwlogistiek](http://walkkwartier.nl/bouwlogistiek)?
- Heb je afwijkingen geconstateerd en deze kortgesloten met de leidinggevende?

Alles in orde? Top, dan ben je klaar om aan de slag te gaan!

VOORBEELD

Heb je vragen of suggesties om de veiligheid te optimaliseren?  
[www.walkkwartier.nl/bouwlogistiek/communicatie](http://www.walkkwartier.nl/bouwlogistiek/communicatie)



### Voorbeelden

Machinist : persoonscertificaat die aantoont om een machine te bedienen

Aan- & afpikkers : welke projectspecifieke informatie nodig heeft (arbo 7.1 instructies)  
denk hierbij aan bouwveiligheidszones/ ondergrond/ wind etc.  
welk evaluatie's momenten behoeft (toolbox)  
deze wordt meegenomen in de monitoring en de logistieke WhatsApp groep

Veiligheidskundige : persoonscertificaat die aantoont om veiligheid binnen de perimeter te toetsen  
welke projectspecifieke informatie behoeft, om te beoordelen  
wat heeft het logistieke team gedaan om dit voorval te voorkomen.  
Is er sprake van dagdagelijkse voorbereiding en deskundig toezicht.  
Deze wordt meegenomen in de monitoring en de logistieke WhatsApp groep

Verkeersregelaars : persoonscertificaat die aantoont om een machine te bedienen  
welke projectspecifieke informatie nodig heeft (arbo 7.1 instructies)  
denk hierbij aan verkeersplannen/ tactvolle communicatie etc.  
welk evaluatie's momenten behoeft (toolbox)  
deze wordt meegenomen in de monitoring en de logistieke WhatsApp groep

Runners : bouwmaterialen verplaatsers van bv. verhuisbedrijven/ detacheerders/

Liftboy : transporteurs, welke projectspecifieke informatie nodig heeft (arbo 7.1 instructies)  
deze wordt meegenomen in de monitoring en de logistieke WhatsApp groep

Omgevingsmanager : correctieve functies om het aantal meldingen op te volgen/ te beheersen

Buurtconciërge : denk hierbij aan geluid/ stof/ licht/ irritatie  
deze wordt meegenomen in de monitoring en de logistieke WhatsApp groep